

# แผนตำบล ตำบลสวนพริกไทย

## อำเภอเมือง จังหวัดปทุมธานี



สถานีพัฒนาที่ดินปทุมธานี สำนักงานพัฒนาที่ดินเขต 1  
กรมพัฒนาที่ดิน กระทรวงเกษตรและสหกรณ์



## คำนำ

การจัดทำแผนการใช้ที่ดินดำเนินการตามรัฐธรรมนูญแห่งราชอาณาจักรไทย พ.ศ. 2560 มาตรา 72 (1) ที่ได้บัญญัติให้มีการวางแผนการใช้ที่ดินให้เหมาะสมกับศักยภาพของที่ดิน ตามหลักการพัฒนาอย่างยั่งยืน โดยแผนการใช้ที่ดินตำบลสวนพริกไทย อำเภอเมืองปทุมธานี จังหวัดปทุมธานี ได้นำแนวคิดขององค์การอาหารและการเกษตรแห่งสหประชาชาติ (Food and Agriculture Organization of the United Nations: FAO) และโครงการสิ่งแวดล้อมแห่งสหประชาชาติ (United Nations Environment Programme: UNEP) มาปรับใช้ คือ ความเหมาะสมทางกายภาพ ความเหมาะสมทางเศรษฐกิจ การยอมรับจากสังคม การสร้างความยั่งยืน ให้สิ่งแวดล้อม และเสนอทางเลือก การใช้ที่ดิน ร่วมกับวิธีการที่จำเป็นอื่น ๆ เช่น กระบวนการมีส่วนร่วมของชุมชน (Participatory Rural Appraisal:PRA) การประเมินคุณภาพที่ดิน เป็นต้น

กองนโยบายและแผนการใช้ที่ดิน ร่วมกับสำนักงานพัฒนาที่ดินเขต 1 และ สถานีพัฒนาที่ดินปทุมธานี ในการดำเนินงานวางแผนการใช้ที่ดินระดับตำบล โดยพิจารณาภาพรวมของ สภาพปัญหาในด้านต่างๆ ทั้งด้านกายภาพ เศรษฐกิจ และสังคม วิเคราะห์และสังเคราะห์ข้อมูลนำไปสู่ การวางแผนการใช้ที่ดินที่สอดคล้องกับศักยภาพของพื้นที่ โดยผ่านกระบวนการมีส่วนร่วมของชุมชน (PRA) ในการระบุนโยบาย ความต้องการของเกษตรกรและผู้มีส่วนได้ ส่วนเสีย ทั้งนี้ สถานีพัฒนาที่ดิน ปทุมธานี ได้จัดทำแผนกิจกรรม/โครงการ เพื่อขับเคลื่อนแผนการใช้ที่ดินให้เป็นรูปธรรมเพื่อให้เกษตรกร มีคุณภาพชีวิตที่ดีขึ้น มีการใช้ที่ดินอย่างถูกต้องเหมาะสม รักษาสภาพแวดล้อมและอนุรักษ์ทรัพยากรใน ชุมชน ให้เกิดความยั่งยืนต่อไป

สถานีพัฒนาที่ดินปทุมธานี

กันยายน 2566



## สารบัญ

	หน้า
คำนำ	ก
สารบัญ	ข
สารบัญตาราง	ค
สารบัญรูป	จ
<b>บทที่ 1 บทนำ</b>	
1.1 ความสำคัญของการวางแผนการใช้ที่ดิน	1-1
1.2 หลักการและเหตุผล	1-1
1.3 วัตถุประสงค์	1-1
1.4 ระยะเวลาและสถานที่ดำเนินงาน	1-1
1.5 ขั้นตอนการดำเนินงาน	1-2
1.6 วิสัยทัศน์ของตำบล	1-2
<b>บทที่ 2 ข้อมูลทั่วไป</b>	
2.1 ที่ตั้งและอาณาเขต	2-1
2.2 การแบ่งส่วนการปกครอง	2-2
2.3 สภาพภูมิประเทศ	2-2
2.4 สภาพภูมิอากาศ	2-2
2.5 สภาพการใช้ที่ดินในปัจจุบัน	2-4
2.6 สภาพเศรษฐกิจและสังคม	2-6
<b>บทที่ 3 สถานภาพของทรัพยากรธรรมชาติ</b>	
3.1 ทรัพยากรน้ำ	3-1
3.2 ทรัพยากรดิน	3-1
<b>บทที่ 4 กระบวนการมีส่วนร่วมของชุมชน (Participatory Rural Appraisal: PRA)</b>	
4.1 การวิเคราะห์ผลจากการจัดทำกระบวนการมีส่วนร่วมของชุมชน (PRA)	4-1
4.2 ระบบการปลูกพืชในปัจจุบัน	4-4
<b>บทที่ 5 การประเมินคุณภาพที่ดิน</b>	
5.1 หลักการประเมินคุณภาพที่ดินด้านกายภาพ	5-1
5.2 พืชเศรษฐกิจที่สำคัญของตำบล	5-3
5.3 ระดับความเหมาะสมของที่ดิน	5-3



## สารบัญ (ต่อ)

	หน้า
<b>บทที่ 6</b> แผนการใช้ที่ดิน	
6.1 การวิเคราะห์ข้อมูลเพื่อการจัดทำแผนการใช้ที่ดินระดับตำบล	6-1
6.2 แผนการใช้ที่ดิน	6-2
<b>บทที่ 7</b> การขับเคลื่อนแผนการใช้ที่ดิน	
7.1 ขั้นตอนการดำเนินงาน	7-1
7.2 กิจกรรมที่จะดำเนินการของกรมพัฒนาที่ดินใน ปีงบประมาณ 2567-2571	7-1
7.3 กิจกรรมที่จะดำเนินการโดยหน่วยงานอื่น	7-2
7.4 ความต้องการของชุมชนและองค์กรปกครองส่วนท้องถิ่น	7-3
<b>เอกสารอ้างอิง</b>	8-1



## สารบัญญัตินี้

ตารางที่		หน้า
2-1	สถิติภูมิอากาศ ณ สถานีตรวจอากาศสนามบินดอนเมือง กรุงเทพฯ ปี 2536-2565	2-3
2-2	สภาพการใช้ที่ดิน ตำบลสวนพริกไทย อำเภอเมืองปทุมธานี จังหวัดปทุมธานี	2-5
2-3	จำนวนประชากรและครัวเรือน ตำบลสวนพริกไทย อำเภอเมืองปทุมธานี จังหวัดปทุมธานี ปี 2565	2-7
2-4	จำนวนและสัดส่วนครัวเรือนเกษตร ตำบลสวนพริกไทย อำเภอเมืองปทุมธานี จังหวัดปทุมธานี ปี 2565	2-8
2-5	รายได้-รายจ่ายเฉลี่ยครัวเรือน ตำบลสวนพริกไทย อำเภอเมืองปทุมธานี จังหวัดปทุมธานี ปี 2565	2-10
3-1	สมบัติที่ดิน ตำบลสวนพริกไทย อำเภอเมืองปทุมธานี จังหวัดปทุมธานี	3-3
4-1	การวิเคราะห์สถานการณ์โดยระบบ DPSIR ตำบลสวนพริกไทย อำเภอเมืองปทุมธานี จังหวัดปทุมธานี	4-4
5-1	ตัวอย่างการประเมินคุณภาพที่ดินด้านกายภาพของประเภทการใช้ประโยชน์ที่ดิน	5-2
5-2	ชั้นความเหมาะสมทางกายภาพของดิน ตำบลสวนพริกไทย อำเภอเมืองปทุมธานี จังหวัดปทุมธานี	5-3
6-1	เขตการใช้ที่ดิน ตำบลสวนพริกไทย อำเภอเมืองปทุมธานี จังหวัดปทุมธานี	6-4
7-1	กิจกรรมของกรมพัฒนาที่ดินในเขตเกษตรกรรมที่จะดำเนินการใน ปีงบประมาณ 2566-2570	7-4
7-2	กิจกรรมที่ขอรับการสนับสนุนจากส่วนราชการอื่นในเขตการใช้ที่ดิน	7-5
7-3	เป้าหมายการดำเนินงานและงบประมาณ ตำบลสวนพริกไทย อำเภอเมืองปทุมธานี จังหวัดปทุมธานี แผน 5 ปี (พ.ศ. 2567-2571)	7-6



## สารบัญญรูป

รูปที่		หน้า
1-1	ขั้นตอนการวางแผนการใช้ที่ดินระดับตำบล	1-3
2-1	ขอบเขตการปกครองตำบลสวนพริกไทย อำเภอเมืองปทุมธานี จังหวัดปทุมธานี	2-1
2-2	สมุดลของน้ำเพื่อการเกษตร จังหวัดปทุมธานี	2-4
2-3	สภาพการใช้ที่ดิน ตำบลสวนพริกไทย อำเภอเมืองปทุมธานี จังหวัดปทุมธานี	2-6
2-4	สัดส่วนคร้วเรือนเกษตร ตำบลสวนพริกไทย อำเภอเมืองปทุมธานี จังหวัดปทุมธานี	2-7
2-5	รายได้-รายจ่ายเฉลี่ยคร้วเรือน ตำบลสวนพริกไทย อำเภอเมืองปทุมธานี จังหวัดปทุมธานี ปี 2566	2-9
3-1	ทรัพยากรดิน ตำบลสวนพริกไทย อำเภอเมืองปทุมธานี จังหวัดปทุมธานี	3-4
6-1	เขตการใช้ที่ดิน ตำบลสวนพริกไทย อำเภอเมืองปทุมธานี จังหวัดปทุมธานี	6-6



## บทที่ 1

### บทนำ

#### 1.1 ความสำคัญของการวางแผนการใช้ที่ดิน

ตามรัฐธรรมนูญแห่งราชอาณาจักรไทย พุทธศักราช 2560 มาตรา 72 รัฐพึงดำเนินการเกี่ยวกับที่ดิน ทรัพยากรน้ำ และพลังงาน ดังต่อไปนี้

(1) วางแผนการใช้ที่ดินของประเทศ ให้เหมาะสมกับสภาพพื้นที่ และศักยภาพของที่ดินตามหลักการพัฒนาอย่างยั่งยืน

#### 1.2 หลักการและเหตุผล

ปัจจุบันกรมพัฒนาที่ดินได้ดำเนินการวางแผนการใช้ที่ดินระดับประเทศเรียบร้อยแล้ว ซึ่งเป็นการวางกรอบเชิงนโยบายมุ่งเน้นการพัฒนาด้านการเกษตรให้เกิดความสมดุลและยั่งยืนและในขณะเดียวกันต้องอนุรักษ์ทรัพยากรธรรมชาติและสิ่งแวดล้อมควบคู่กับการรักษาคุณค่าทางศิลปวัฒนธรรม แต่ทั้งนี้เพื่อให้เกิดการใช้ประโยชน์ที่ดินในระดับพื้นที่อย่างมีประสิทธิภาพและรักษาฐานการผลิตด้านทรัพยากรธรรมชาติอย่างยั่งยืนตลอดห่วงโซ่อุปทาน แผนการใช้ที่ดินระดับตำบลจึงถูกนำมาใช้เป็นเครื่องมือเพื่อขับเคลื่อนการดำเนินงานดังกล่าว ซึ่งมีความสอดคล้องกับแผนการปฏิรูปประเทศด้านทรัพยากรธรรมชาติและสิ่งแวดล้อม ซึ่งกำหนดให้มีการจัดทำแผนการใช้ที่ดินของชาติทั้งระบบให้สอดคล้องและเหมาะสมกับศักยภาพของพื้นที่และการพัฒนาเศรษฐกิจและสังคมของประเทศ

#### 1.3 วัตถุประสงค์

1.3.1 เพื่อรักษาเสถียรภาพของทรัพยากรให้เกิดความสมดุลและยั่งยืนภายใต้การพัฒนาด้านต่างๆ ของตำบล

1.3.2 เพื่อให้การใช้ที่ดินมีผลตอบแทนสูงสุดต่อหน่วยเนื้อที่อย่างยั่งยืน

1.3.3 เพื่อให้เกิดการกำหนดแผนงาน โครงการ กิจกรรม ที่สอดคล้องกับแผนการใช้ที่ดินที่กำหนดขึ้นและอยู่บนหลักการของรูปแบบเศรษฐกิจโมเดลเศรษฐกิจ BCG (Bio-Circular-Green Economy: BCG Model)

#### 1.4 ระยะเวลาและสถานที่ดำเนินงาน

1.4.1 ระยะเวลา 1 ตุลาคม 2565 – 30 กันยายน 2566

1.4.2 สถานที่ ตำบลสวนพริกไทย อำเภอเมืองปทุมธานี จังหวัดปทุมธานี





## 1.5 ขั้นตอนการดำเนินงาน

### 1.5.1 รวบรวมข้อมูลปฐมภูมิและทุติยภูมิ ประกอบด้วย

- 1) ด้านกายภาพ ได้แก่ ทรัพยากรดิน ทรัพยากรน้ำ ทรัพยากรป่าไม้ ภูมิอากาศ สภาพการใช้ที่ดิน เขตป่าไม้ตามกฎหมายและมติคณะรัฐมนตรี
- 2) ด้านเศรษฐกิจและสังคม เช่น การถือครองที่ดิน ลักษณะทางเศรษฐกิจของตำบล จำนวนประชากร เป็นต้น
- 3) ด้านนโยบายและข้อกฎหมายที่เกี่ยวข้อง ได้แก่ ยุทธศาสตร์ แผนพัฒนาเศรษฐกิจและสังคมแห่งชาติฉบับที่ 13 ยุทธศาสตร์ภาค แผนพัฒนากลุ่มจังหวัด แผนพัฒนาจังหวัด แผนพัฒนาการเกษตรและสหกรณ์ แผนพัฒนาท้องถิ่น 4 ปี ขององค์การบริหารส่วนจังหวัด เทศบาลตำบลหรือ องค์การบริหารส่วนตำบล ฯ

1.5.2 จัดทำกระบวนการมีส่วนร่วมของชุมชน (Participatory Rural Appraisal : PRA) เพื่อรับฟังความคิดเห็น ประเด็นปัญหา ความต้องการด้านต่าง ๆ ขององค์การปกครองส่วนท้องถิ่นและเกษตรกรในตำบล

### 1.5.3 ประเมินคุณภาพของที่ดินของพืชเศรษฐกิจหลักและพืชทางเลือกที่มีมูลค่าของตำบล

### 1.5.4 สังเคราะห์ข้อมูลจากข้อ 1.5.1 ถึง 1.5.3 เพื่อใช้ประกอบการวางแผนการใช้ที่ดิน

### 1.5.5 กำหนด (ร่าง) แผนการใช้ที่ดินระดับตำบล

### 1.5.6 รับฟังความคิดเห็นของผู้มีส่วนได้ส่วนเสียต่อ (ร่าง) แผนการใช้ที่ดินที่กำหนดขึ้น

### 1.5.7 ปรับปรุง (ร่าง) แผนการใช้ที่ดินเพื่อจัดทำแผนการใช้ที่ดินฉบับสมบูรณ์

1.5.8 นำแผนการใช้ที่ดินเข้าสู่คณะกรรมการของเขตฯ เพื่อตรวจสอบความครบถ้วน /สมบูรณ์ของเนื้อหาและองค์ประกอบ

### 1.5.9 เผยแพร่แผนการใช้ที่ดินเพื่อนำไปสู่การขับเคลื่อนการดำเนินงาน ประกอบด้วย

1) องค์การปกครองส่วนท้องถิ่น นำแผนการใช้ที่ดินที่จัดทำขึ้นไปประกอบการจัดทำแผนการพัฒนาของตำบล เพื่อนำไปสู่การของงบประมาณที่มีความสอดคล้องกับศักยภาพด้านการผลิตและสภาพของทรัพยากรของตำบล

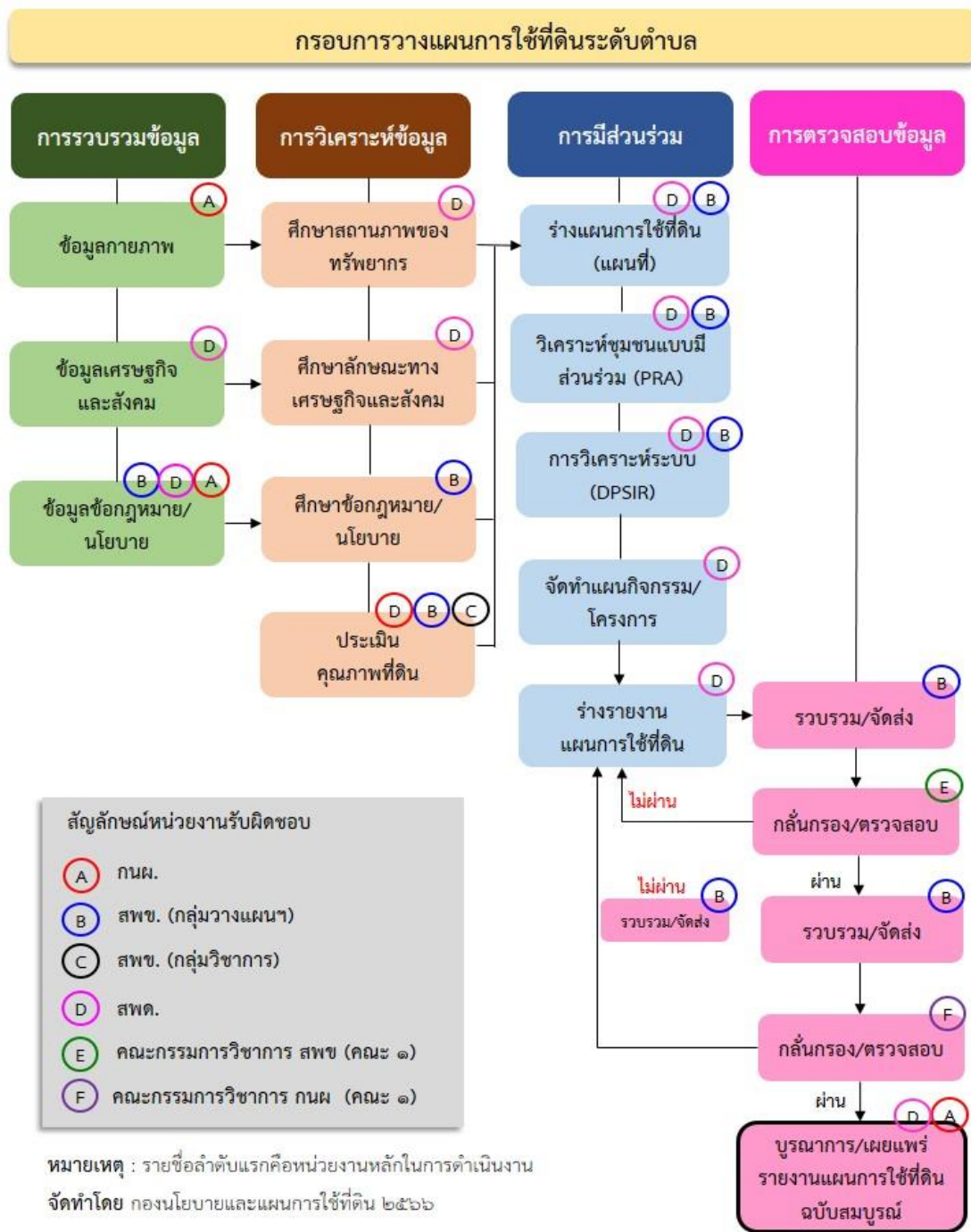
2) กรมพัฒนาที่ดิน โดยสถานีพัฒนาที่ดิน กำหนดแผนงาน/โครงการ/กิจกรรม ที่สอดคล้องกับแผนการใช้ที่ดินที่กำหนดขึ้นในแต่ละเขตและสามารถใช้ประกอบการของงบประมาณในพื้นที่อย่างมีหลักการและเป็นที่ยอมรับ

3) หน่วยงานราชการอื่น ๆ สามารถใช้เป็นข้อมูลพื้นฐานประกอบแผนงาน/โครงการ/กิจกรรม ที่สอดคล้องกับแผนการใช้ที่ดินที่กำหนดขึ้นในแต่ละเขต

จากขั้นตอนที่กล่าวข้างต้น สามารถจัดทำกรอบการวางแผนการใช้ที่ดินระดับตำบลแสดงดังรูปที่ 1-1

**1.6 วิสัยทัศน์ของตำบลสวนพริกไทย** ยึดหลักธรรมาภิบาล มุ่งสู่บริการเป็นเลิศ เพื่อประโยชน์สุขของประชาชน และพัฒนาองค์ความรู้ (องค์การบริหารส่วนตำบลสวนพริกไทย, 2566)





รูปที่ 1-1 กรอบการการวางแผนการใช้ที่ดินระดับตำบล

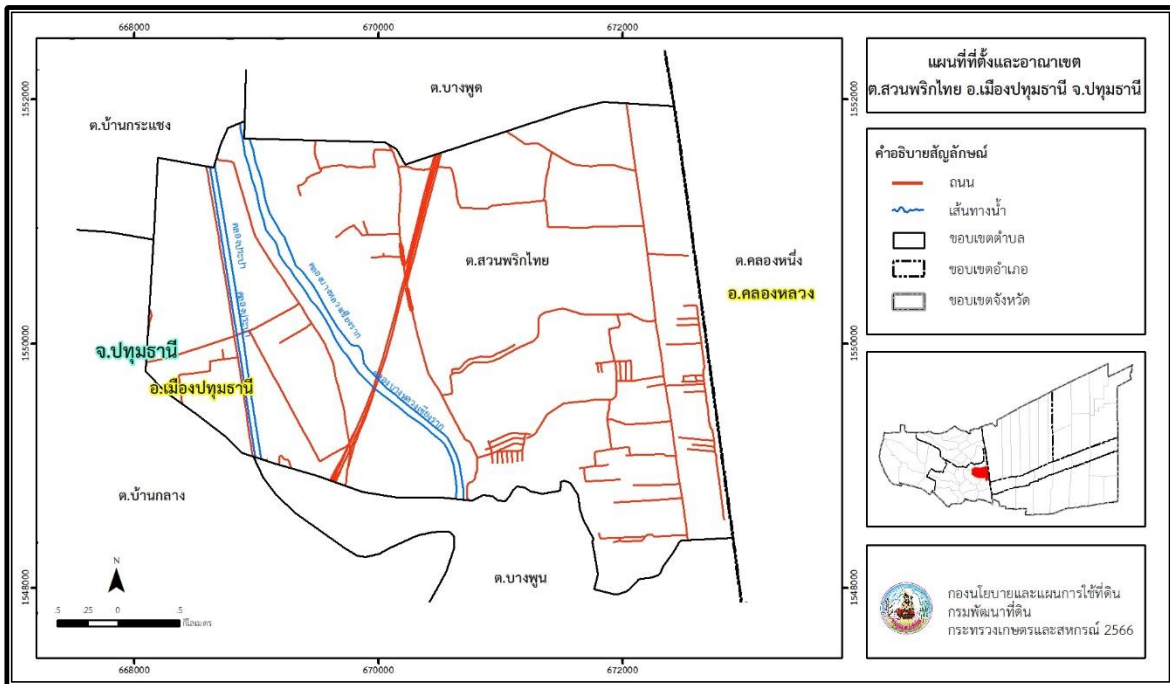


## บทที่ 2 ข้อมูลทั่วไป

### 2.1 ที่ตั้งและอาณาเขต

ตำบลสวนพริกไทย อำเภอเมืองปทุมธานี จังหวัดปทุมธานี ตั้งอยู่ทางทิศตะวันออกของอำเภอเมืองปทุมธานี มีพื้นที่ประมาณ 13 ตารางกิโลเมตร หรือ 8,325 ไร่ โดยมีอาณาเขตติดต่อดังนี้ (รูปที่ 2-1)

ทิศเหนือ	ติดต่อกับ	ตำบลบ้านกระแซง ตำบลบางพูด อำเภอเมืองปทุมธานี จังหวัดปทุมธานี
ทิศใต้	ติดต่อกับ	ตำบลบางพูน อำเภอเมืองปทุมธานี จังหวัดปทุมธานี
ทิศตะวันออก	ติดต่อกับ	ตำบลคลองหนึ่ง อำเภอกลองหลวง จังหวัดปทุมธานี
ทิศตะวันตก	ติดต่อกับ	ตำบลบ้านกลาง อำเภอเมืองปทุมธานี จังหวัดปทุมธานี



รูปที่ 2-1 ขอบเขตการปกครองตำบลสวนพริกไทย อำเภอเมืองปทุมธานี จังหวัดปทุมธานี



## 2.2 การแบ่งส่วนการปกครอง

ตำบลสวนพริกไทย อำเภอเมืองปทุมธานี จังหวัดปทุมธานี แบ่งส่วนการปกครองออกเป็น 8 หมู่บ้าน ดังนี้

หมู่ที่ 1 บ้านคลองนา	หมู่ที่ 5 บ้านบางเลียบบ
หมู่ที่ 2 บ้านคลองบางสิงห์	หมู่ที่ 6 บ้านต้นโพธิ์
หมู่ที่ 3 บ้านคลองบางหลวง	หมู่ที่ 7 บ้านสวนพริกไทย
หมู่ที่ 4 บ้านคลองเปรม	หมู่ที่ 8 บ้านคลองบางสิงห์

## 2.3 สภาพภูมิประเทศ

ลักษณะภูมิประเทศโดยทั่วไปเป็นที่ราบลุ่ม สภาพพื้นที่ราบเรียบถึงค่อนข้างราบเรียบ เป็นส่วนหนึ่งของลุ่มน้ำเจ้าพระยา มีคลองบางหลวงเชียงรากไหลผ่าน

## 2.4 สภาพภูมิอากาศ

จากการศึกษาสถิติภูมิอากาศ (พ.ศ.2536-2565) พบว่า ตำบลสวนพริกไทย อำเภอเมืองปทุมธานี จังหวัดปทุมธานี มีรายละเอียดดังนี้

### 2.4.1 อุณหภูมิ

มีอุณหภูมิโดยเฉลี่ยทั้งปี 28.9 องศาเซลเซียส อุณหภูมิสูงสุดเฉลี่ย 33.5 องศาเซลเซียส ในเดือนเมษายน และอุณหภูมิต่ำสุดเฉลี่ย 25.4 องศาเซลเซียส ในเดือนมกราคมและธันวาคม

### 2.4.2 ปริมาณน้ำฝน

มีปริมาณน้ำฝนรวมทั้งปี 1,496.1 มิลลิเมตร มีฝนตกประมาณ 132 วัน เดือนที่มีฝนตกมากที่สุด ในเดือนกันยายน มีปริมาณฝน 301.3 มิลลิเมตร และมีฝนตกประมาณ 21 วัน

### 2.4.3 สมดุลน้ำเพื่อการเกษตร

จากข้อมูลสถิติภูมิอากาศในคาบ 30 ปี (พ.ศ.2536-2565) ณ สถานีตรวจอากาศสนามบินดอนเมือง กรุงเทพมหานคร ได้นำมาวิเคราะห์สมดุลของน้ำเพื่อการเกษตร ซึ่งเป็นการวิเคราะห์หาช่วงฤดูกาลเพาะปลูกพืช ตลอดจนช่วงระยะเวลาที่พืชเสี่ยงต่อการขาดน้ำ ข้อมูลที่นำมาวิเคราะห์คือ ปริมาณน้ำฝน และศักยภาพการคายระเหยน้ำอ้างอิง (ET<sub>o</sub>) ซึ่งคำนวณด้วยโปรแกรม Cropwat for Windows Version 8.0 โดยใช้สมการ Penman-Monteith สามารถสรุปสมดุลของน้ำเพื่อการเกษตรในเขตอาศัยน้ำฝนได้ดังนี้

ช่วงที่เหมาะสมต่อการปลูกพืช เป็นช่วงที่ค่าปริมาณน้ำฝนมากกว่าค่า 0.5 การระเหยจากผิวดินและการคายน้ำของพืช เป็นช่วงที่ดินมีความชุ่มชื้นพอเหมาะต่อการเพาะปลูกพืช เป็นช่วงที่ดินมีความชุ่มชื้นพอเหมาะต่อการเพาะปลูกพืช ซึ่งช่วงนี้เริ่มตั้งแต่ปลายเดือนมีนาคมถึงต้นเดือนพฤศจิกายน



ช่วงที่มีน้ำมากเกินพอ เป็นช่วงที่ค่าปริมาณน้ำฝนมากกว่าค่าการระเหยจากผิวดินและการคายน้ำของพืช ซึ่งช่วงนี้เริ่มตั้งแต่กลางเดือนเมษายนถึงต้นเดือนพฤศจิกายน

ช่วงขาดน้ำ เป็นช่วงฤดูแล้งที่ค่าปริมาณน้ำฝนน้อยกว่าค่า 0.5 การระเหยจากผิวดินและการคายน้ำของพืช ซึ่งพืชอาจเสียหายจากการขาดแคลนน้ำได้ ซึ่งช่วงนี้เริ่มตั้งต้นเดือนพฤศจิกายนถึงปลายเดือนมีนาคม (ตารางที่ 2-1 และรูปที่ 2-2)

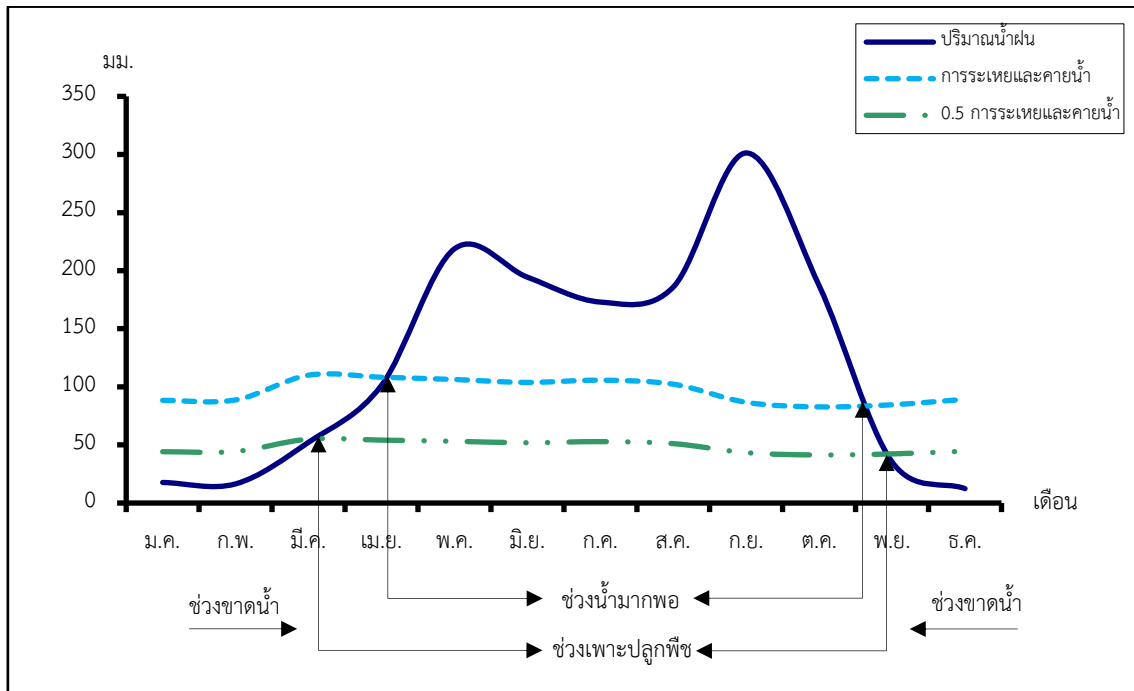
ตารางที่ 2-1 สถิติภูมิอากาศ ณ สถานีตรวจอากาศสนามบินดอนเมือง กรุงเทพฯ<sup>1</sup> (ปี พ.ศ.2536-2565)

เดือน	อุณหภูมิ (°ซ.)			ความชื้นสัมพัทธ์ (%)	ปริมาณน้ำฝน (มม.)	จำนวนวันที่ฝนตก (วัน)	ศักยภาพการคายระเหยน้ำ (มม.)	ปริมาณฝนใช้การ <sup>2</sup> (มม.)
	ต่ำสุด	สูงสุด	เฉลี่ย					
ม.ค.	22.9	32.1	27.2	66.0	17.7	2.1	88.4	17.2
ก.พ.	24.2	33.6	28.6	68.0	16.5	2.6	88.8	16.1
มี.ค.	25.9	34.9	29.8	70.0	52.3	4.8	110.1	47.9
เม.ย.	26.7	35.7	30.6	72.0	101.3	8.6	108.3	84.9
พ.ค.	26.8	34.9	30.2	74.0	218.8	16.4	106.3	142.2
มิ.ย.	26.6	34.2	29.7	74.0	194.4	17.4	103.8	133.9
ก.ค.	26.4	33.5	29.3	75.0	173.0	17.8	105.7	125.1
ส.ค.	26.2	33.4	29.1	76.0	185.9	19.7	102.3	130.6
ก.ย.	25.6	33.0	28.6	80.0	301.3	21.1	86.7	155.1
ต.ค.	25.5	32.6	28.5	78.0	187.1	15.7	82.8	131.1
พ.ย.	24.7	32.4	28.3	70.0	35.4	4.6	84.6	33.4
ธ.ค.	22.9	31.5	27.0	65.0	12.4	1.6	89.3	12.2
เฉลี่ย	25.4	33.5	28.9	72.3	-	-	-	-
รวม	-	-	-	-	1,496.1	132.4	1,157.0	1,029.7

หมายเหตุ : <sup>1</sup>เป็นสถานีตรวจอากาศที่ใกล้พื้นที่ตำบลมากที่สุด

<sup>2</sup>เนื้อที่คำนวณด้วยระบบสารสนเทศภูมิศาสตร์

ที่มา : กรมอุตุนิยมวิทยา (2566)



รูปที่ 2-2 กราฟสมดุลของน้ำเพื่อการเกษตร ปี พ.ศ. 2536-2565

## 2.5 สภาพการใช้ที่ดินปัจจุบัน

สภาพการใช้ที่ดินตำบลสวนพริกไทย อำเภอเมืองปทุมธานี จังหวัดปทุมธานี ซึ่งสำรวจโดยกลุ่มวิเคราะห์สภาพการใช้ที่ดิน (2566) ประกอบด้วยประเภทการใช้ที่ดินต่าง ๆ ดังนี้

2.5.1 พื้นที่ชุมชนและสิ่งปลูกสร้าง มีเนื้อที่ 2,888 ไร่ หรือร้อยละ 34.68 ของเนื้อที่ตำบล

2.5.2 พื้นที่เกษตรกรรมมีเนื้อที่ 2,902 ไร่ หรือร้อยละ 34.87 ของเนื้อที่ตำบล ประกอบด้วย การใช้ประโยชน์ที่ดินด้านเกษตรกรรมต่าง ๆ ดังต่อไปนี้

- 1) พื้นที่นา มีเนื้อที่ 2,471 ไร่ หรือร้อยละ 29.68 ของเนื้อที่ตำบล ได้แก่ นาข้าว นาไร่
- 2) ไม้ผล มีเนื้อที่ 3 ไร่ หรือร้อยละ 0.04 ของเนื้อที่ตำบล ได้แก่ มะม่วง
- 3) พืชสวน มีเนื้อที่ 46 ไร่ หรือร้อยละ 0.56 ของเนื้อที่ตำบล ได้แก่ พืชผัก พืชสวนร้าง/

เสื่อมโทรม

4) สถานที่เพาะเลี้ยงสัตว์น้ำ มีเนื้อที่ 66 ไร่ หรือร้อยละ 0.79 ของเนื้อที่ตำบล สถานที่เพาะเลี้ยงปลา สถานที่เพาะเลี้ยงปลา/สถานที่เพาะเลี้ยงกุ้ง

2.5.3 พื้นที่แหล่งน้ำ มีเนื้อที่ 608 ไร่ หรือร้อยละ 7.30 ของเนื้อที่ตำบล ได้แก่ แม่น้ำ ลำห้วย ลำคลอง หนอง บึง ทะเลสาบ คลองชลประทาน บ่อน้ำในไร่นา

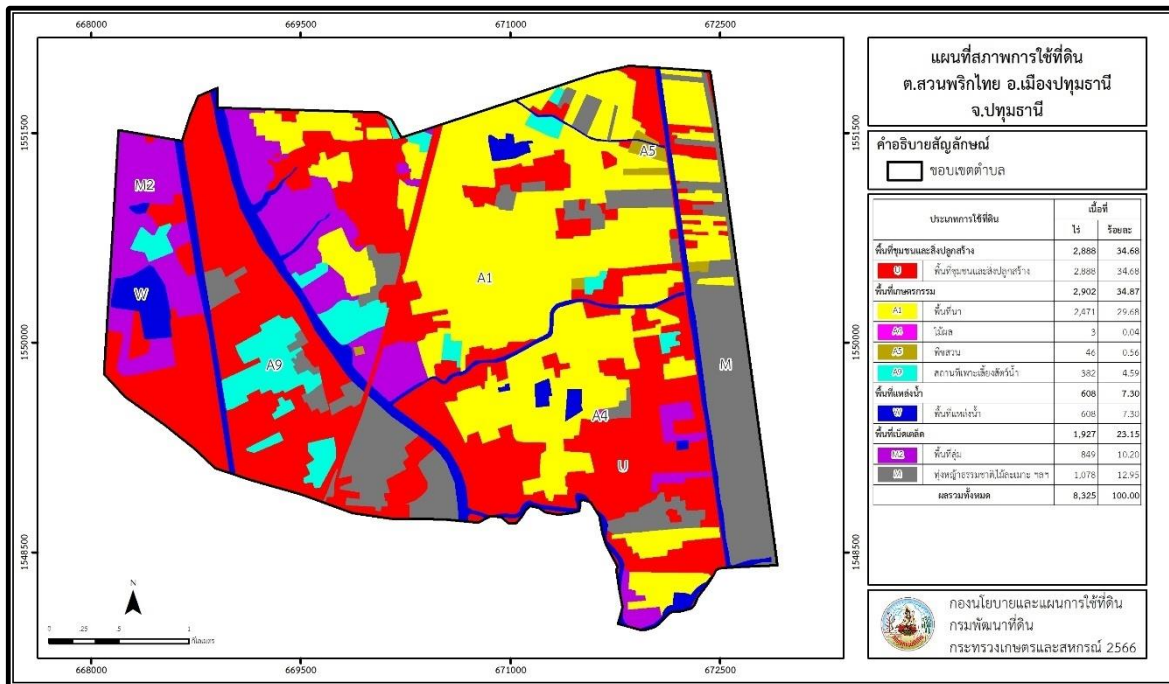


2.5.4 พื้นที่เบ็ดเตล็ด มีเนื้อที่ 1,927 ไร่ หรือร้อยละ 23.15 ของเนื้อที่ตำบล ได้แก่ ทุ่งหญ้าธรรมชาติ พื้นที่ลุ่ม พื้นที่ถม บ่อทราย ทุ่งหญ้าสลับไม้พุ่ม/ไม้ละเมาะ

ตารางที่ 2-2 สภาพการใช้ที่ดิน ตำบลสวนพริกไทย อำเภอเมืองปทุมธานี จังหวัดปทุมธานี

หน่วยแผนที่	ประเภทการใช้ที่ดิน	เนื้อที่	
		ไร่	ร้อยละ
<b>U</b>	<b>พื้นที่ชุมชนและสิ่งปลูกสร้าง</b>	<b>2,888</b>	<b>34.68</b>
U201	หมู่บ้านบนพื้นราบ	2,392	28.73
U301	สถานที่ราชการและสถาบันต่าง ๆ	72	0.86
U405	ถนน	116	1.39
U406	ทางรถไฟ	4	0.05
U502	โรงงานอุตสาหกรรม	274	3.29
U601	สถานที่พักผ่อนหย่อนใจ	30	0.36
<b>A</b>	<b>พื้นที่เกษตรกรรม</b>	<b>2,902</b>	<b>34.87</b>
A100	นาร้าง	61	0.73
A101	นาข้าว	2,410	28.95
A407	มะม่วง	3	0.04
A500	พืชสวนร้าง/เสื่อมโทรม	3	0.04
A502	พืชผัก	43	0.52
A902	สถานที่เพาะเลี้ยงปลา	316	3.80
A902/A903	สถานที่เพาะเลี้ยงปลา/สถานที่เพาะเลี้ยงกุ้ง	66	0.79
<b>M</b>	<b>พื้นที่เบ็ดเตล็ด</b>	<b>1,927</b>	<b>23.15</b>
M101	ทุ่งหญ้าธรรมชาติ	823	9.89
M102	ทุ่งหญ้าสลับไม้พุ่ม/ไม้ละเมาะ	52	0.62
M201	พื้นที่ลุ่ม	849	10.20
M405	พื้นที่ถม	203	2.44
<b>W</b>	<b>พื้นที่แหล่งน้ำ</b>	<b>608</b>	<b>7.30</b>
W101	แม่น้ำ ลำห้วย ลำคลอง	370	4.44
W102	หนอง บึง ทะเลสาบ	89	1.07
W202	บ่อน้ำในไร่นา	71	0.85
W203	คลองชลประทาน	78	0.94
<b>ผลรวมทั้งหมด</b>		<b>8,325</b>	<b>100.00</b>

ที่มา: กลุ่มวิเคราะห์สภาพการใช้ที่ดิน (2564)



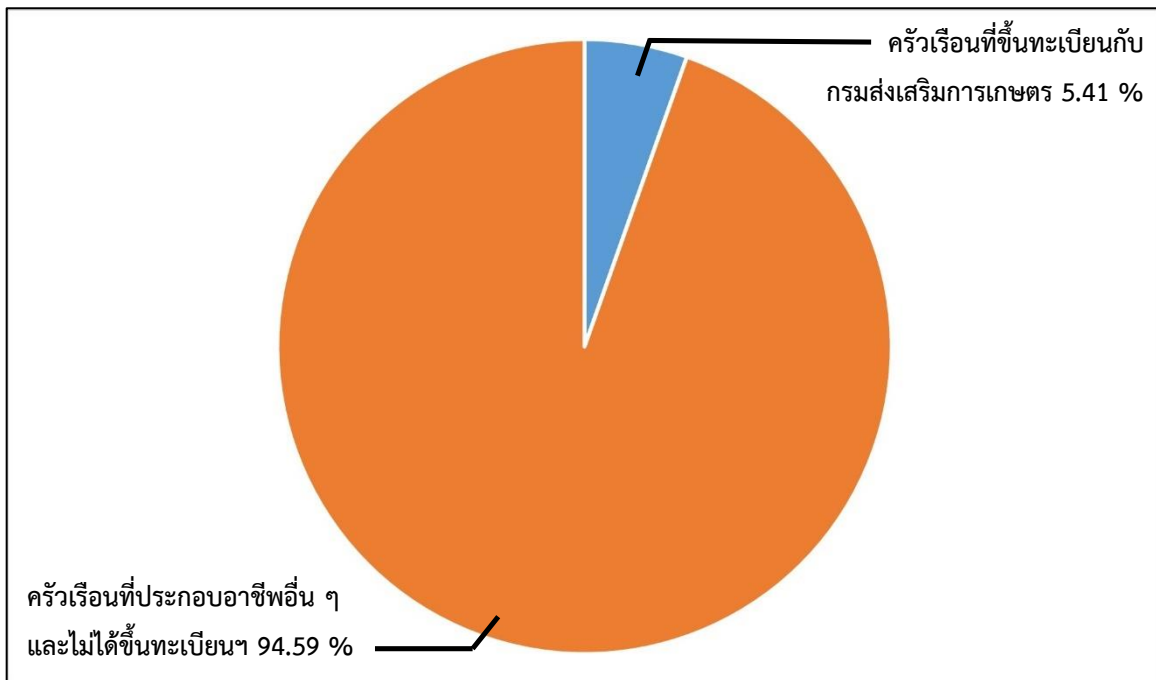
รูปที่ 2-3 สภาพการใช้ที่ดินตำบลสวนพริกไทย อำเภอมืองปทุมธานี จังหวัดปทุมธานี

## 2.6 สภาพเศรษฐกิจและสังคม

### 2.6.1 ประชากร

จากหลักฐานทะเบียนราษฎรของกรมการปกครอง กระทรวงมหาดไทย ณ เดือนธันวาคม 2565 พบว่า ประชากรที่อาศัยในพื้นที่ตำบลสวนพริกไทย มีประชากรรวม 10,979 คน แยกเป็นชาย 5,262 คน เป็นหญิง 5,717 คน ความหนาแน่นโดยเฉลี่ย 824.25 คนต่อตารางกิโลเมตร มีจำนวนครัวเรือนทั้งหมด 5,303 ครัวเรือน เป็นครัวเรือนเกษตรที่มาขึ้นทะเบียนกรมส่งเสริมการเกษตร 287 ครัวเรือน หรือร้อยละ 5.41 ของจำนวนครัวเรือนทั้งหมด และเป็นครัวเรือนที่ประกอบอาชีพอื่นๆ ครัวเรือนเกษตรที่ไม่ได้มาขึ้นทะเบียนกรมส่งเสริมการเกษตร 5,016 ครัวเรือน หรือร้อยละ 94.59 ของจำนวนครัวเรือนทั้งหมด ดังรายละเอียดในตารางที่ 2-2 ถึง 2-3





รูปที่ 2-4 สัดส่วนครัวเรือนเกษตรกร ตำบลสวนพริกไทย อำเภอเมืองปทุมธานี จังหวัดปทุมธานี

ตารางที่ 2-3 จำนวนประชากรและครัวเรือน ตำบลสวนพริกไทย อำเภอเมืองปทุมธานี จังหวัดปทุมธานี ปี 2565

พื้นที่	จำนวนครัวเรือน	จำนวนประชากร (คน)		
		ชาย	หญิง	รวม
ตำบลสวนพริกไทย	5,303	5,262	5,717	10,979
หมู่ที่ 1 คลองนา	289	412	375	787
หมู่ที่ 2 คลองบางสิงห์	133	201	201	402
หมู่ที่ 3 คลองบางหลวง	643	768	875	1,643
หมู่ที่ 4 คลองเปรม	1,249	1,316	1,511	2,827
หมู่ที่ 5 บางเสียบ	337	492	508	1,000
หมู่ที่ 6 ต้นโพธิ์	336	477	487	964
หมู่ที่ 7 สวนพริกไทย	1,966	1,095	1,236	2,331
หมู่ที่ 8 คลองบางสิงห์	350	501	524	1,025

ที่มา: กรมการปกครอง (2566)



ตารางที่ 2-4 จำนวนและสัดส่วนครัวเรือนเกษตร ตำบลสวนพริกไทย อำเภอเมืองปทุมธานี จังหวัดปทุมธานี ปี 2565

รายการ	จำนวน (ครัวเรือน)	ร้อยละ
จำนวนครัวเรือนทั้งหมด <sup>1)</sup>	5,303	100.00
- จำนวนครัวเรือนเกษตรที่ขึ้นทะเบียนกรมส่งเสริมการเกษตร <sup>2)</sup>	287	5.41
- จำนวนครัวเรือนที่ประกอบอาชีพอื่นๆ และจำนวนครัวเรือนเกษตรที่ไม่ได้มาขึ้นทะเบียนฯ	5,016	94.59

ที่มา: 1) กรมการปกครอง (2566)

2) กรมส่งเสริมการเกษตร (2566)

### 2.6.2 การถือครองที่ดิน

จากข้อมูลกรมการปกครอง ณ เดือนธันวาคม 2565 ตำบลสวนพริกไทย มีจำนวนครัวเรือนทั้งหมด 5,303 ครัวเรือน โดยถือครองที่ดินเฉลี่ยครัวเรือนละ 0.76 ไร่ (เนื้อที่ของตำบลรวมต่อจำนวนครัวเรือนทั้งหมด)

### 2.6.3 ลักษณะทางเศรษฐกิจและการประกอบอาชีพ

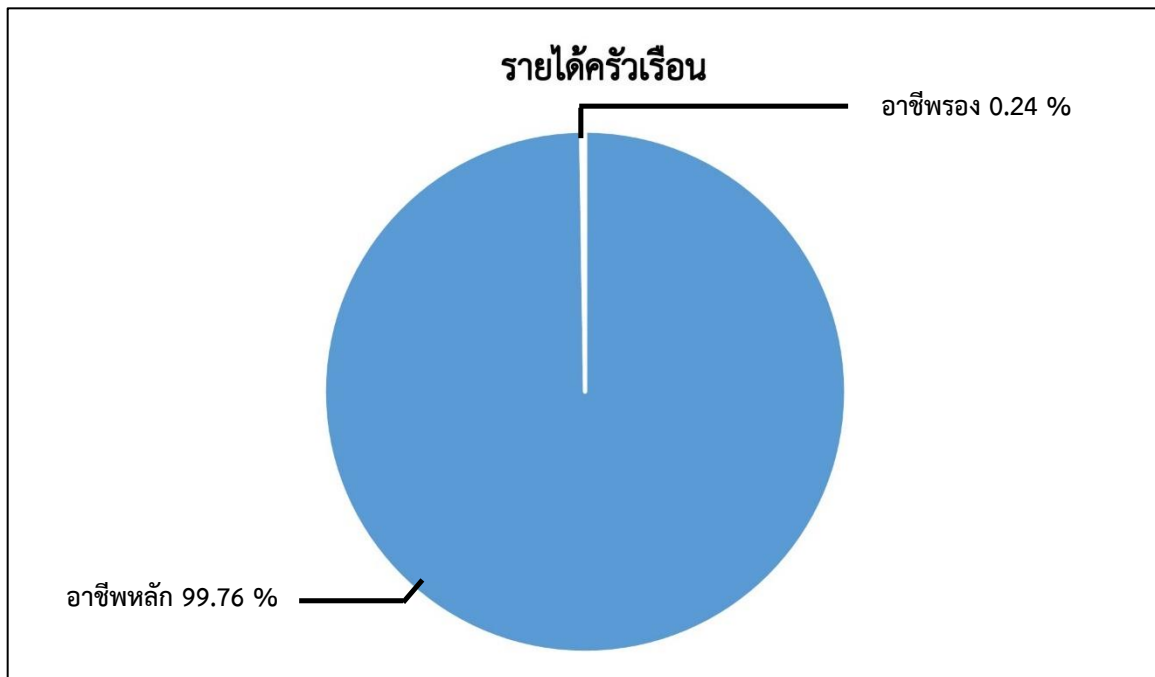
**สภาพเศรษฐกิจ** ของชุมชนในตำบลสวนพริกไทยส่วนใหญ่ประชากรมีอาชีพด้านการเกษตรกรรม ได้แก่ ปลูกข้าว และเลี้ยงสัตว์

**การประกอบอาชีพ** ในตำบลสวนพริกไทยประชากรส่วนใหญ่ประกอบอาชีพเกษตรกรรม การทำนา นอกจากนี้ยังมีการเลี้ยงสัตว์ไว้เพื่อบริโภคและจำหน่าย

- อาชีพทำเกษตรกรรม ตำบลสวนพริกไทยครัวเรือนเกษตรที่ขึ้นทะเบียนกับกรมส่งเสริมการเกษตร 287 ครัวเรือน โดยเกษตรกรปลูกข้าวทั้งตำบล นอกจากนี้เกษตรกรยังมีการเลี้ยงสัตว์สำหรับการเลี้ยงสัตว์พบว่าส่วนใหญ่เลี้ยงไว้เพื่อบริโภค และจำหน่าย

### 2.6.4 ด้านรายได้-รายจ่าย

จากข้อมูลพื้นฐาน จปฐ. (กรมการพัฒนาชุมชน, 2566) พบว่า รายได้ครัวเรือนเฉลี่ยปีละ 93,550 บาท รายได้บุคคลเฉลี่ยปีละ 42,157 บาท รายจ่ายครัวเรือนเฉลี่ยปีละ 75,417 บาท รายจ่ายบุคคลเฉลี่ยปีละ 33,986 บาท เมื่อพิจารณาจะเห็นว่ารายได้ครัวเรือนมากกว่ารายจ่ายครัวเรือนปีละ 18,133 บาท และรายได้บุคคลมากกว่ารายจ่ายบุคคลปีละ 8,171 บาท ดังรายละเอียดในตารางที่ 2-4



รูปที่ 2-5 รายได้-รายจ่ายเฉลี่ยครัวเรือน ตำบลสวนพริกไทย อำเภอเมือง จังหวัดปทุมธานี



ตารางที่ 2-5 รายได้-รายจ่ายเฉลี่ยครัวเรือน ตำบลสวนพริกไทย อำเภอเมืองปทุมธานี จังหวัดปทุมธานี ปี 2565

พื้นที่	แหล่งรายได้ของครัวเรือน (บาท/ปี)				รายได้ครัวเรือนเฉลี่ย (บาท/ปี)	รายได้บุคคลเฉลี่ย (บาท/ปี)	รายจ่ายครัวเรือนเฉลี่ย (บาท/ปี)	รายจ่ายบุคคลเฉลี่ย (บาท/ปี)
	อาชีพหลัก	อาชีพรอง	รายได้อื่น	ทำ-หาเอง				
ตำบลสวนพริกไทย	93,326	225	-	-	93,550	42,157	75,417	33,986
หมู่ที่ 1 คลองนา	70,172	-	-	-	70,172	41,111	59,483	34,848
หมู่ที่ 2 คลองบางสิงห์	98,800	-	-	-	98,800	40,163	85,750	34,858
หมู่ที่ 3 คลองบางหลวง	93,128	364	-	-	93,492	42,255	76,682	34,658
หมู่ที่ 4 คลองเปรม	64,989	417	-	-	65,406	44,601	46,034	31,391
หมู่ที่ 5 บางเลียบบ	127,634	-	-	-	127,634	40,980	108,378	34,798
หมู่ที่ 6 ต้นโพธิ์	110,000	-	-	-	110,000	41,116	92,761	34,672
หมู่ที่ 7 สวนพริกไทย	97,529	-	-	-	97,529	41,244	81,906	34,637
หมู่ที่ 8 คลองบางสิงห์	125,836	142	-	-	125,979	41,993	103,295	34,432

ที่มา: กรมการพัฒนาชุมชน (2566)



## บทที่ 3

### สถานภาพของทรัพยากรธรรมชาติ

การศึกษาสถานภาพของทรัพยากรธรรมชาติในพื้นที่ตำบลสวนพริกไทย อำเภอเมืองปทุมธานี จังหวัดปทุมธานี ได้แก่ ทรัพยากรป่าไม้ ทรัพยากรน้ำ และทรัพยากรดิน ซึ่งเป็นทรัพยากรกายภาพที่สำคัญต่อการทำการเกษตร ดังนั้นจึงจำเป็นต้องทราบว่าทรัพยากรธรรมชาติแต่ละชนิดปัจจุบันมีสถานะอย่างไร เพื่อใช้เป็นข้อมูลประกอบการวางแผนการใช้ที่ดินซึ่งจะนำไปสู่การกำหนดแผนงาน โครงการ กิจกรรม รวมถึงมาตรการต่าง ๆ เพื่อการพัฒนาพื้นที่อย่างมีประสิทธิภาพต่อไป โดยมีรายละเอียดดังนี้

#### 3.1 ทรัพยากรน้ำ

3.2.1 ปริมาณน้ำฝน พบว่าในพื้นที่ตำบลสวนพริกไทย มีปริมาณน้ำฝนเฉลี่ยในคาบ 30 ปี (พ.ศ.2536-2565) 1,496.1 มิลลิเมตรต่อปี

3.2.2 น้ำผิวดิน หมายถึง แม่น้ำลำคลอง หนอง บึง ทะเลสาบ อ่างเก็บ และแหล่งน้ำสาธารณะอื่น ๆ ที่อยู่ภายในผืนแผ่นดิน ในพื้นที่ตำบลสวนพริกไทย มีรายละเอียดของแหล่งน้ำผิวดินดังนี้

แหล่งน้ำผิวดินธรรมชาติ ได้แก่ คลองบางสิงห์

แหล่งน้ำผิวดินที่มนุษย์สร้างขึ้น ได้แก่ คลองเปรมประชากร และคลองเชียงราก

3.2.3 ใช้ฐานข้อมูลน้ำบาดาลของกรมทรัพยากรน้ำบาดาล กระทรวงทรัพยากรธรรมชาติและสิ่งแวดล้อม จากฐานข้อมูลของกรมทรัพยากรน้ำบาดาล (2566) ซึ่งพบว่า ตำบลสวนพริกไทย มีจำนวนบ่อบาดาลราชการจำนวน 3 บ่อ และจำนวนบ่อบาดาลเอกชนจำนวน 1 บ่อ

#### 3.2 ทรัพยากรดิน

ทรัพยากรดินในพื้นที่ตำบลสวนพริกไทย อำเภอเมืองปทุมธานี จังหวัดปทุมธานี พบหน่วยแผนที่ดิน 4 หน่วยแผนที่ดิน เป็นดินในพื้นที่ลุ่ม ได้แก่

1) หน่วยแผนที่ดิน Ay-sicA ชุดดินอุยธยา มีเนื้อดินบนเป็นดินเหนียวปนทรายแป้ง ความลาดชัน 0-2 เปอร์เซ็นต์ มีเนื้อที่ 2,319 ไร่ หรือร้อยละ 27.86 ของเนื้อที่ตำบล

2) หน่วยแผนที่ดิน Rs-cA ชุดดินรังสิต มีเนื้อดินบนเป็นดินเหนียว ความลาดชัน 0-2 เปอร์เซ็นต์ มีเนื้อที่ 2,398 ไร่ หรือร้อยละ 28.80 ของเนื้อที่ตำบล

3) หน่วยแผนที่ดิน Se-sicA ชุดดินเสนา มีเนื้อดินบนเป็นดินเหนียวปนทรายแป้ง ความลาดชัน 0-2 เปอร์เซ็นต์ มีเนื้อที่ 3,062 ไร่ หรือร้อยละ 36.78 ของเนื้อที่ตำบล

4) หน่วยแผนที่ดิน Tan-sicA ชุดดินธัญบุรี มีเนื้อดินบนเป็นดินเหนียวปนทรายแป้ง ความลาดชัน 0-2 เปอร์เซ็นต์ มีเนื้อที่ 546 ไร่ หรือร้อยละ 6.56 ของเนื้อที่ตำบล



ปัญหาทรัพยากรดินทางการเกษตรตามสภาพธรรมชาติในพื้นที่ พบปัญหาดินเปรี้ยวจัด มีเนื้อที่ 7,779 ไร่ หรือร้อยละ 93.44 ของเนื้อที่ตำบล ได้แก่ ชุดดินอยุธยา (Ay) ชุดดินรังสิต (Rs) และชุคดินเสนา (Se)

รายละเอียดของสมบัติดิน ตำบลสวนพริกไทย อำเภอมืองปทุมธานี จังหวัดปทุมธานี ดังแสดงในตารางที่ 3-1 และแผนที่แสดงในลักษณะของชุคดิน (รูปที่ 3-1)



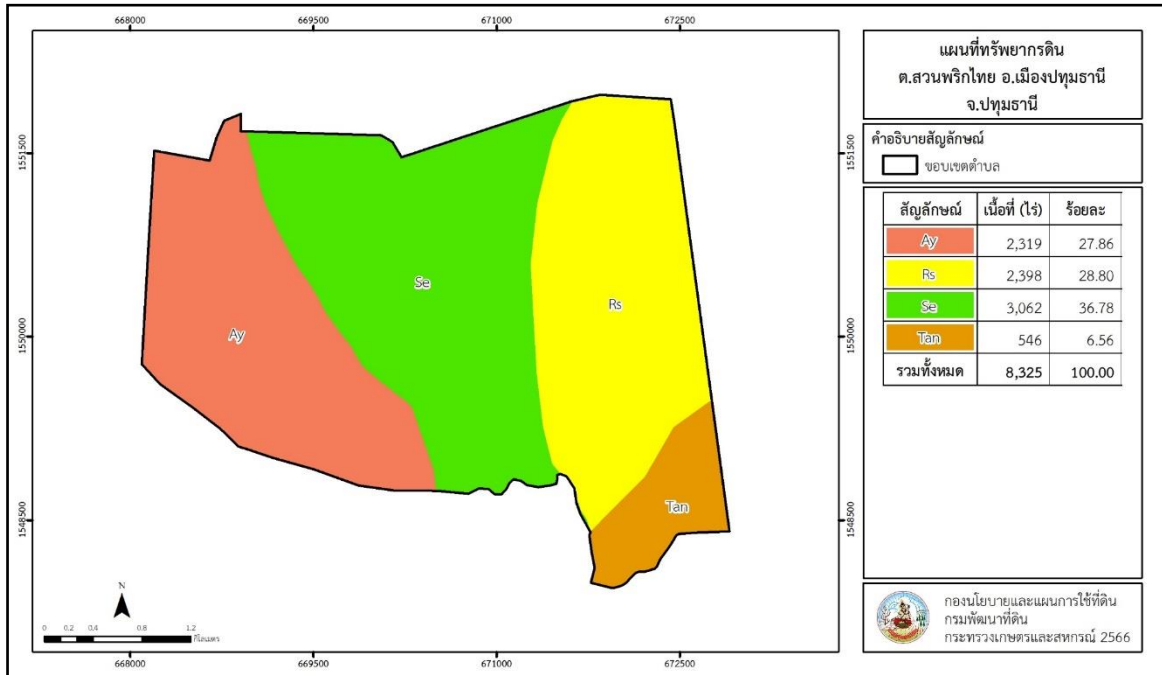
ตารางที่ 3-1 สมบัติดิน ตำบลสวนพริกไทย อำเภอเมืองปทุมธานี จังหวัดปทุมธานี

หน่วยแผนที่ดิน	ความลาดชัน (%)	ความลึก (ซม.)	การระบายน้ำ	ความอุดมสมบูรณ์ของดิน	ความจุแลกเปลี่ยนแคตไอออน (cmol/kg)	ความอึดตัวของดิน (%)	ปฏิกิริยาดิน		ค่าการนำไฟฟ้า (dS/m)	ความลึกของชั้นจาโรไซด์ (ซม.)	เนื้อที่	
							ดินบน	ดินล่าง			ไร่	ร้อยละ
Ay-sicA	0-2	>150	เลว	ปานกลาง	>20	35-75	4.5-5.5	4.5-5.0	<2	100-150	2,319	27.86
Rs-cA	0-2	>150	เลว	ปานกลาง	>20	35-75	4.5-5.0	<4.5	<2	50-100	2,398	28.80
Se-sicA	0-2	>150	เลว	ปานกลาง	>20	35-75	4.5-5.0	<4.5	<2	50-100	3,062	36.78
Tan-sicA	0-2	>150	เลว	สูง	>20	35-75	4.5-5.0	<4.5	<2	-	546	6.56
รวมทั้งหมด											8,325	100.00

หมายเหตุ: เนื้อที่คำนวณด้วยโปรแกรมระบบสารสนเทศภูมิศาสตร์

ที่มา: กองสำรวจและวิจัยทรัพยากรดิน (2566)





รูปที่ 3-1 ทรัพยากรดิน ตำบลสวนพริกไทย อำเภอมืองปทุมธานี จังหวัดปทุมธานี



## บทที่ 4

### กระบวนการมีส่วนร่วมของชุมชน (Participatory Rural Appraisal : PRA)

#### 4.1 การวิเคราะห์ผลจากการจัดทำกระบวนการมีส่วนร่วมของชุมชน (PRA)

การวิเคราะห์ผลจากการจัดทำกระบวนการมีส่วนร่วมของชุมชน (PRA) เมื่อวันที่ 20 กรกฎาคม 2566 มีสาระสำคัญสรุปได้ดังนี้

##### 4.1.1 ปัญหาหลักของตำบลสวนพริกไทย คือ

- 1) ดินขาดความอุดมสมบูรณ์/ดินเปรี้ยว
- 2) ดินปนเปื้อนสารพิษ
- 3) แหล่งน้ำธรรมชาติมีการปนเปื้อน
- 4) แหล่งน้ำธรรมชาติ สามารถใช้ได้เพียงบางช่วง เนื่องจากมีการเปิด-ปิดประตูระบาย

น้ำไม่สอดคล้องกับฤดูกาลผลิต

- 5) แหล่งน้ำธรรมชาติขาดการบำรุงรักษา เช่น กำจัดวัชพืช ขุดลอก
- 6) การระบาดของข้าววัชพืชในพื้นที่นาข้าว

##### 4.1.2 ความต้องการของชุมชน เกษตรกร และตำบลสวนพริกไทย มีความต้องการ 5 ประการ คือ

- 1) แก้ปัญหาดินเสื่อมโทรมและฟื้นฟูความอุดมสมบูรณ์ของดิน
- 2) แก้ไขปัญหาแหล่งน้ำธรรมชาติมีการปนเปื้อน
- 3) แก้ไขปัญหาการเปิด-ปิดประตูระบายน้ำ ให้สอดคล้องกับฤดูกาลผลิต
- 4) แก้ไขปัญหาการระบาดของข้าววัชพืชในพื้นที่นาข้าว

ผลจากการจัดทำกระบวนการมีส่วนร่วมของชุมชน (PRA) ได้นำมาวิเคราะห์ร่วมกับปัญหาด้านกายภาพ โดยระบบ DPSIR มีรายละเอียดดังนี้

##### 1) แรงขับเคลื่อน (Driver) มี 4 ประการ คือ

- 1.1) การเปลี่ยนแปลงสภาพภูมิอากาศ
- 1.2) การเพิ่มขึ้นของประชากร
- 1.3) ไม่มีกฎหมายคุ้มครองพื้นที่เกษตร
- 1.4) การเข้าสู่สังคมผู้สูงอายุ



2) แรงกดดัน (Pressure) ที่เกิดจากปัจจัยขับเคลื่อน มี 4 ประการ คือ

- 2.1) การใช้ทรัพยากรสิ่งแวดล้อมมากเกินไป
- 2.2) การเปลี่ยนแปลงการใช้ประโยชน์ที่ดิน
- 2.3) ภัยธรรมชาติส่วนใหญ่อยู่นอกภาคการเกษตร
- 2.4) พื้นที่เช่า

3) สถานะ (State) ที่เกิดแรงกดดัน มี 4 ประการ คือ

- 3.1) ความเสื่อมโทรมของดินทางกายภาพ/เคมี/ชีวภาพ
- 3.2) ขาดการบำบัดสิ่งปนเปื้อนในแหล่งน้ำธรรมชาติ
- 3.3) การเปิด-ปิดประตูระบายน้ำไม่สอดคล้องกับฤดูกาลผลิต
- 3.4) การระบาดของข้าววัชพืชในพื้นที่นาข้าว

4) ผลกระทบ (Impact) ที่ปรากฏในพื้นที่ มี 4 ประการ คือ

- 4.1) แหล่งน้ำธรรมชาติที่มีอยู่ต้นเขินจากตะกอน และวัชพืช
- 4.2) วัชพืชกีดขวางการไหลของน้ำ
- 4.3) ผลผลิตพืชต่ำ ลงทุนสูง
- 4.4) รายได้น้อย
- 4.5) มีปัญหาต่อคุณภาพชีวิต

5) การตอบสนอง (Response) ของรัฐในอดีต ปัจจุบัน และในอนาคต มีดังนี้

อดีต-ปัจจุบัน

- 5.1) ปรับปรุงบำรุงดินด้วยปุ๋ยทางการเกษตร (ปุ๋ยมาร์ล/โดโลไมท์) ปุ๋ยหมัก น้ำหมักชีวภาพ

อนาคต

- 5.2) ยกกระดับการปรับปรุงบำรุงดินด้วยปุ๋ยอินทรีย์คุณภาพสูง และปุ๋ยชีวภาพ (ในบางพื้นที่)
- 5.3) ขุดลอกลำน้ำ/คลองส่งน้ำธรรมชาติ พร้อมกำจัดวัชพืช
- 5.4) ใช้ปุ๋ยชีวภาพในการลดปัญหาข้าววัชพืช

ดังมีรายละเอียดในรูปที่ 4-1



รูปที่ 4-1 การวิเคราะห์สถานการณ์โดยระบบ DPSIR ของตำบลสวนพริกไทย อำเภอเมืองปทุมธานี จังหวัดปทุมธานี



#### 4.2 ระบบการปลูกพืชในปัจจุบัน

ตำบลสวนพริกไทย อำเภอเมืองปทุมธานี จังหวัดปทุมธานี มีการเพาะปลูกพืช ดังนี้

1) ข้าว เกษตรกรส่วนใหญ่ปลูกข้าวช่วงต้นฤดูฝน และปลูกต่อเนื่องในช่วงปลายฝนต้นหนาว และมีอายุจากวันปลูกถึงเก็บเกี่ยว 4 เดือน นอกจากนี้มีเกษตรกรบางรายปลูกถึงรอบการผลิตที่ 3 ทั้งนี้ จำนวนรอบการผลิตขึ้นอยู่กับราคาผลผลิต ณ ช่วงเวลานั้นเป็นสำคัญ

2) พืชผัก เกษตรกรปลูกพืชผักโดยการยกร่องสวน ได้แก่ ผักบุ้ง มีอายุจากวันปลูกถึงวันเก็บเกี่ยว 30 วัน โดยมีการผลิตตลอดทั้งปี

โดยมีรายละเอียดแสดงดังตารางที่ 4-1

ตารางที่ 4-1 ระบบการปลูกพืชในปัจจุบัน ตำบลสวนพริกไทย อำเภอเมืองปทุมธานี จังหวัดปทุมธานี

เดือน ชนิดพืช	เดือน											
	ม.ค.	ก.พ.	มี.ค.	เม.ย.	พ.ค.	มิ.ย.	ก.ค.	ส.ค.	ก.ย.	ต.ค.	พ.ย.	ธ.ค.
1.ข้าว 2 รอบการผลิต	←→		พักนา หลีกเลี่ยงน้ำน้อย และปรับปรุงบำรุงดิน				←→					
2.ข้าว 3 รอบการผลิต	←→											
3.พืชผัก (ผักบุ้งจีน)	←→											



## บทที่ 5

### การประเมินคุณภาพที่ดิน

#### 5.1 หลักการประเมินคุณภาพที่ดินด้านกายภาพ

การประเมินคุณภาพที่ดินหรือการประเมินความเหมาะสมของที่ดิน สอดคล้องตามหลักการของ FAO Framework ค.ศ. 1983 ซึ่งการประเมินคุณภาพที่ดินด้านกายภาพ เป็นการประเมินศักยภาพของที่ดินว่าที่ดินนั้นๆเหมาะสมมากหรือน้อยเพียงใดสำหรับการใช้ที่ดินประเภทต่างๆ หรือการปลูกพืชต่างๆ โดยพิจารณาจาก สภาพแวดล้อมที่มีผลต่อการเจริญเติบโตของพืช สมบัติดินที่ได้จำแนกไว้ในแต่ละตำบล ร่วมกับการจัดการพื้นที่ เช่น ระบบชลประทาน พื้นที่ยกทรง การจัดระบบอนุรักษ์ดินและน้ำ เป็นต้น และนอกจากนี้พิจารณาความต้องการปัจจัยต่อการปลูกพืชแต่ละชนิด สอดคล้องตามหลักการของ FAO ได้แก่ ความต้องการด้านพืช ความต้องการด้านการจัดการ ความต้องการด้านการอนุรักษ์ (บัณฑิต และ คำรณ, 2542) รายละเอียดดังตารางที่ 5-1

ระดับความเหมาะสมของที่ดินได้จากการสังเคราะห์ข้อมูลดิน การจัดการที่ดิน หรือดินที่มีลักษณะเฉพาะที่เกิดขึ้นตามสภาพภูมิประเทศ (ซึ่งจะเรียกรวมว่าหน่วยที่ดิน) ลักษณะภูมิอากาศ พิจารณาร่วมกับระดับความต้องการปัจจัยต่อการเจริญเติบโตของพืชแต่ละชนิด หลังจากนั้นดำเนินการประเมินคุณภาพที่ดิน ซึ่งสามารถจำแนกระดับความเหมาะสมของที่ดินได้เป็น 4 ชั้น ได้แก่ เหมาะสมสูง (S1) เหมาะสมปานกลาง (S2) เหมาะสมเล็กน้อย (S3) และไม่เหมาะสม (N) โดยที่

S1 : ไม่มีข้อจำกัดด้านที่ดินตามปัจจัยที่ใช้พิจารณา

S2 : มีข้อจำกัดด้านที่ดินที่แก้ไขได้ง่ายหรือข้อจำกัดอาจไม่ส่งผลกระทบต่อ การเจริญเติบโตของพืชอย่างชัดเจน

S3 : มีข้อจำกัดด้านที่ดินที่แก้ไขได้ยาก ควรปรับเปลี่ยนการผลิตเป็นพืชชนิดอื่นหรือ กิจกรรมอื่น (ส่วนใหญ่เป็นลักษณะทางกายภาพ)

N : มีข้อจำกัดที่พัฒนาหรือปรับปรุงที่ดินได้ยากมาก หากจะดำเนินการพัฒนาหรือ ปรับปรุงต้องใช้ต้นทุนสูงหรือเครื่องจักรขนาดใหญ่ แนะนำให้ปรับเปลี่ยนการผลิต



ตารางที่ 5-1 ตัวอย่างการประเมินคุณภาพที่ดินด้านกายภาพของประเภทการใช้ประโยชน์ที่ดิน

คุณภาพที่ดิน (Land Quality)	คุณลักษณะที่ดินตัวแทน (Land Characteristics)	ระดับความ เหมาะสม (Land Suitability Rating)
<b>1. ความเหมาะสมด้านความต้องการด้านพืช (Crop Requirements)</b>		
1.1. การหยั่งลึกของรากพืช (r)	ความลึกของดิน	S1
1.2. ความชุ่มชื้นที่เป็นประโยชน์ต่อพืช (m)	ปริมาณน้ำฝนเฉลี่ยในรอบปี	S2m
1.3. ความเป็นประโยชน์ของออกซิเจนต่อรากพืช (o)	สภาพการระบายน้ำของดิน	S2o
<b>ความเหมาะสมด้านความต้องการด้านพืช (Crop Requirements)</b>		<b>S2om</b>
<b>2. ความเหมาะสมด้านความต้องการด้านการจัดการ (Management Requirements)</b>		
2.1. สภาพการเขตกรรม (k)	ชั้นความยากง่ายในการเขตกรรม (ดินบน)	S1
2.2. ศักยภาพการใช้เครื่องจักรกล (w)	ความลาดชันของพื้นที่	S3w
<b>ความเหมาะสมรวมด้านความต้องการด้านการจัดการ (Management Requirements)</b>		<b>S3w</b>
<b>3. ความเหมาะสมด้านความต้องการด้านการอนุรักษ์ (Conservation Requirements)</b>		
3.1 ความเสียหายจากการกัดกร่อน (e)	ความลาดชันของพื้นที่	S3e
<b>ความเหมาะสมรวมด้านความต้องการด้านการอนุรักษ์ (Conservation Requirements)</b>		<b>S3e</b>
<b>ความเหมาะสมด้านกายภาพของประเภทการใช้ประโยชน์ที่ดินในแต่ละหน่วยที่ดินโดยรวม</b>		<b>S3ew</b>

หมายเหตุ m = ความชุ่มชื้นที่เป็นประโยชน์ต่อพืช

O = ความเป็นประโยชน์ของออกซิเจนต่อรากพืช

k = สภาพการเขตกรรม

w = ศักยภาพการใช้เครื่องจักรกล

e = ความเสียหายจากการกัดกร่อน





## 5.2 พืชเศรษฐกิจที่สำคัญของตำบล

พืชเศรษฐกิจหลักและพืชทางเลือกของตำบล ได้แก่ ข้าว

## 5.3 ระดับความเหมาะสมของที่ดิน

การประเมินคุณภาพที่ดินของพืชเศรษฐกิจหลักและพืชทางเลือก ตำบลสวนพริกไทย อำเภอเมืองปทุมธานี จังหวัดปทุมธานี ได้ผลการประเมินคุณภาพที่ดินดังตารางที่ 5-2

ตารางที่ 5-2 ชั้นความเหมาะสมทางกายภาพของดิน ตำบลสวนพริกไทย อำเภอเมืองปทุมธานี จังหวัดปทุมธานี

หน่วยแผนที่ดิน	ข้าว
Ay-cA	S1
Rs-cA	S1
Se-cA	S1
Tan-cA	S1
<b>หมายเหตุ:</b> ระดับความเหมาะสมของที่ดิน	<b>ข้อจำกัด</b>
S1: เหมาะสมสูง	z: สารพิษ
S2: เหมาะสมปานกลาง	



## บทที่ 6

### แผนการใช้ที่ดิน

#### 6.1 การวิเคราะห์ข้อมูลเพื่อจัดทำแผนการใช้ที่ดินระดับตำบล

ตามที่กรมพัฒนาที่ดินได้จัดทำแผนปฏิบัติการราชการกรมพัฒนาที่ดินระยะ 5 ปี ช่วงปี 2566-2570 เพื่อให้บรรลุตามวิสัยทัศน์ที่กำหนดไว้ คือ “เป็นองค์การอัจฉริยะทางดิน เพื่อขับเคลื่อนการใช้ที่ดินอย่างเหมาะสม 15 ล้านไร่ ภายในปี 2570” ซึ่งในส่วนของประเด็นการพัฒนาที่ 2 บริหารจัดการทรัพยากรดินและที่ดินด้วยชุดข้อมูลที่มีมูลค่าสูง (High Value Dataset) ซึ่งมีเป้าหมาย คือ การนำชุดข้อมูลที่มีมูลค่าสูง (High Value Dataset) ไปใช้ในการบริหารจัดการทางการเกษตร ในส่วนของตัวชี้วัดบริหารจัดการทรัพยากรดินและที่ดินบนพื้นฐานของชุดข้อมูลที่มีมูลค่าสูง (High Value Dataset) ร้อยละ 100 กลยุทธ์ที่ 2 ยกระดับแผนการใช้ที่ดินไปสู่การปฏิบัติ ได้กำหนดให้ ร้อยละของแผนการใช้ที่ดินระดับตำบลที่จัดทำแล้วเสร็จทั่วประเทศ ภายใน ปี 2570 (ไม่น้อยกว่า ร้อยละ 80) เป็นตัวชี้วัดหนึ่งของกลยุทธ์ดังกล่าว

การวางแผนการใช้ที่ดินระดับตำบลเป็นการวางกรอบและนโยบายการการพัฒนาพื้นที่ให้เกิดการใช้ที่ดินอย่างสมดุลและยั่งยืน ซึ่งจะมีความละเอียดและเฉพาะเจาะจงมากกว่าแผนการใช้ที่ดินระดับประเทศ ที่ใช้เป็นกรอบนโยบายการพัฒนาพื้นที่ระดับประเทศเป็นการกำหนดแนวทางใช้ที่ดินให้ตรงกับศักยภาพโดยเฉพาะทางการเกษตร และนำไปสู่การกำหนดแผนงาน โครงการ กิจกรรม ที่มีความสอดคล้องกับสภาพพื้นที่ ทั้งนี้การใช้ขอบเขตการปกครองในระดับตำบลจะนำไปสู่การพัฒนาเชิงพื้นที่ที่มีเป้าหมายและทิศทางสอดคล้องตามบริบทของแต่ละตำบล และมีผู้รับผิดชอบโดยตรง คือ องค์กรปกครองส่วนท้องถิ่น ซึ่งแผนการใช้ที่ดินในระดับที่ใหญ่กว่านี้อาจไม่สามารถนำมาใช้ปฏิบัติงานในระดับพื้นที่ได้อย่างเป็นรูปธรรมเนื่องจากเป็นแผนงานสำหรับนำไปใช้ปฏิบัติงานเชิงนโยบายและยุทธศาสตร์ในภาพรวม

ทั้งนี้แผนการใช้ที่ดินเป็นผลที่ได้จากการวิเคราะห์ข้อมูลทางด้านกายภาพ เศรษฐกิจ และสังคม โดยได้นำฐานข้อมูลที่ได้จากการรวบรวมข้อมูลทุติยภูมิ และข้อมูลปฐมภูมิจากการสำรวจภาคสนาม การศึกษาด้านกายภาพ ได้จาก การวิเคราะห์สถานภาพของทรัพยากรธรรมชาติ อาทิ ทรัพยากรดิน ทรัพยากรน้ำ และทรัพยากรป่าไม้ร่วมกับการพิจารณาลักษณะการใช้ประโยชน์ที่ดิน ข้อกำหนดที่เกี่ยวข้องกับพื้นที่ในเขตป่าไม้ตามกฎหมาย เช่น เขตรักษาพันธุ์สัตว์ป่า เขตอุทยานแห่งชาติ เขตป่าสงวนแห่งชาติ และนโยบายของรัฐที่เกี่ยวข้องกับพื้นที่ที่มีมติคณะรัฐมนตรีเกี่ยวกับการใช้ที่ดิน มติคณะรัฐมนตรีเรื่องการจำแนกการใช้ประโยชน์ที่ดินในพื้นที่ป่าไม้ในเขตป่าสงวนแห่งชาติ เป็นต้น ประกอบกับการพิจารณาจากทิศทางตามกรอบนโยบายที่เกี่ยวข้องกับการกำหนดเขตการใช้ที่ดินภายในพื้นที่ตำบล เช่น ยุทธศาสตร์ของจังหวัด ร่วมกับความต้องการของท้องถิ่น สามารถกำหนดแนวทางการใช้ที่ดินตามศักยภาพของทรัพยากร เพื่อการรักษาคุณภาพของลักษณะทางนิเวศวิทยาและการอนุรักษ์ทรัพยากรธรรมชาติ โดยคำนึงถึงสภาพทางเศรษฐกิจและสังคมของชุมชนในพื้นที่ ซึ่งข้อมูลนี้ส่วนหนึ่ง



ได้มาจากการวิเคราะห์ชุมชนแบบมีส่วนร่วม (PRA) ทำการสังเคราะห์ข้อมูลทุกด้านเพื่อให้ได้เขตการใช้ที่ดินที่เหมาะสมกับศักยภาพของพื้นที่ต่อไป

## 6.2 แผนการใช้ที่ดิน

จากการวิเคราะห์ข้อมูลกายภาพ เศรษฐกิจ และสังคม พบว่าแผนการใช้ที่ดินตำบลสวนพริกไทย อำเภอเมืองปทุมธานี จังหวัดปทุมธานี สามารถกำหนดออกเป็น 5 เขตหลัก ได้แก่ เขตเกษตรกรรม เขตชุมชนและสิ่งปลูกสร้าง เขตแหล่งน้ำ เขตพื้นที่อื่น ๆ มีรายละเอียดดังนี้ (ตารางที่ 6-1 และรูปที่ 6-1)

**6.2.1 เขตเกษตรกรรม** เป็นพื้นที่เกษตรกรรมซึ่งในที่นี้ คือ พื้นที่ที่อยู่นอกเขตที่มีการประกาศเป็นเขตป่าไม้ตามกฎหมาย ซึ่งรัฐได้กำหนดเป็นพื้นที่ทำกิน มีการออกเอกสารสิทธิ์ซึ่งรวมถึงพื้นที่ในเขตปฏิรูปที่ดินเพื่อเกษตรกรรมด้วย เขตนี้รวมถึงการทำกิจกรรมภาคการเกษตรอื่นที่นอกเหนือจากการปลูกพืชด้วย ประกอบด้วย 2 เขตรอง ได้แก่ เขตเกษตรกรรมที่มีศักยภาพการผลิตสูง เขตประมง มีเนื้อที่ 2,901.17 ไร่ หรือคิดเป็นร้อยละ 34.85 ของเนื้อที่ตำบล มีรายละเอียดดังนี้

1) **เขตเกษตรกรรมที่มีศักยภาพการผลิตสูง** พื้นที่เขตนี้มีศักยภาพในการผลิตมากที่สุด ในตำบล ซึ่งแบ่งออกเป็น 3 ประเภท ได้แก่ เขตเกษตรกรรมที่มีศักยภาพการผลิตสูง ประเภทที่ 1 เขตเกษตรกรรมที่มีศักยภาพการผลิตสูง ประเภทที่ 2 และเขตเกษตรกรรมที่มีศักยภาพต่ำ มีรายละเอียดดังนี้

(1) **เขตเกษตรกรรมที่มีศักยภาพการผลิตสูง ประเภทที่ 1** เป็นเขตที่มีการบริหารจัดการด้านทรัพยากรน้ำโดยเฉพาะระบบชลประทาน มีศักยภาพในการผลิตอยู่ในระดับเหมาะสมเล็กน้อยถึงไม่เหมาะสม ดินข้อจำกัดจากลักษณะดิน ซึ่งมีสมบัติดินที่ไม่เหมาะสมบางประการ มีรายละเอียดดังนี้

- **เขตทำนา (สัญลักษณ์ 2211)** มีเนื้อที่ 185.08 ไร่ หรือ คิดเป็นร้อยละ 2.22 ของเนื้อที่ตำบล อยู่ในเขตชลประทานมีศักยภาพต่อการทำนาในระดับเหมาะสมเล็กน้อยถึงไม่เหมาะสม เนื้อดินบนเป็นดินเหนียวปนทรายแข็ง ความอุดมสมบูรณ์ดินตามธรรมชาติอยู่ในระดับปานกลาง และปัจจุบันเกษตรกรมีการปลูกข้าวนาปีตามด้วยนาปรัง

- **เขตปลูกพืชทางเลือก (สัญลักษณ์ 2215)** มีเนื้อที่ 6.79 ไร่ หรือ คิดเป็นร้อยละ 0.08 ของเนื้อที่ตำบล อยู่ในเขตชลประทาน มีศักยภาพต่อการปลูกพืชในระดับเหมาะสมเล็กน้อยถึงไม่เหมาะสม เนื้อดินบนเป็นดินเหนียว มีการยกทรงและทำคันดินเพื่อแก้ไขข้อจำกัดด้านการระบายน้ำของดิน ความอุดมสมบูรณ์ดินตามธรรมชาติปานกลาง ปัจจุบันเกษตรกรปลูกพืชผัก ได้แก่ ผักบุ้งจีน

(2) **เขตเกษตรกรรมที่มีศักยภาพการผลิตสูง ประเภทที่ 2** เป็นเขตที่ทำการเกษตรโดยอาศัยน้ำฝนเป็นหลัก ซึ่งส่งผลให้มีข้อจำกัดต่อการเพาะปลูกพืชด้านความชื้นที่พืชนำไปใช้ประโยชน์ ในส่วนของที่ดินมีศักยภาพในการผลิตอยู่ในระดับสูงถึงปานกลาง และนอกจากนี้พบว่าดินในพื้นที่เขตนี้มีสมบัติที่เหมาะสมต่อการเพาะปลูกพืชแยกตามชนิดพืช มีรายละเอียดดังนี้



- **เขตทำนา (สัญลักษณ์ 2221)** มีเนื้อที่ 112.68 ไร่ หรือ คิดเป็นร้อยละ 1.35 ของเนื้อที่ตำบล อยู่ในเขตชลประทาน แต่ประสบปัญหาขาดแคลนน้ำทำการเกษตรเป็นบางช่วงเวลาเนื่องจากพื้นที่อยู่ปลายน้ำ มีศักยภาพต่อการทำนาในระดับเหมาะสมเล็กน้อยถึงไม่เหมาะสม เนื้อดินบนเป็นดินเหนียวปนทรายแป้ง ความอุดมสมบูรณ์ดินตามธรรมชาติอยู่ในระดับปานกลาง และปัจจุบันเกษตรกรมีการปลูกข้าวนาปีตามด้วยนาปรัง

**(3) เขตเกษตรกรรมที่มีศักยภาพการผลิตต่ำ** พื้นที่เขตนี้ถูกกำหนดให้เป็นเขตเกษตรกรรมที่ต้องมีการดำเนินการแก้ไขปัญหาคือเป็นข้อจำกัดของการใช้ที่ดินเพื่อเกษตรกรรมต่างๆ การทำการเกษตรในเขื่อน้ำฝนเป็นหลัก มีศักยภาพในการผลิตอยู่ในระดับเหมาะสมเล็กน้อยถึงไม่เหมาะสม พบปัญหาทางกายภาพของดินที่สำคัญหลาย เช่น เป็นดินตื้นซึ่งเป็นข้อจำกัดของการหยั่งรากพืชในการยึดลำต้นและการดูดซับธาตุอาหารพืชในดิน เนื้อดินเป็นทรายจัด ซึ่งมีผลต่อความสามารถในการอุ้มน้ำ เป็นพื้นที่ที่มีความลาดชัน เป็นต้น จากข้อจำกัดการใช้ที่ดินดังกล่าวข้างต้นจึงจำเป็นต้องพัฒนาปรับปรุงและมีมาตรการเพื่อเพิ่มผลผลิตทางการเกษตรในพื้นที่ให้สูงขึ้น รวมถึงการป้องกันไม่ให้เกิดสภาพแวดล้อมเสื่อมโทรมจากการใช้พื้นที่มีรายละเอียดดังนี้

- **เขตทำนา (สัญลักษณ์ 2310)** มีเนื้อที่ 2,176 ไร่ หรือ คิดเป็นร้อยละ 26.14 ของเนื้อที่ตำบล อยู่ในเขตชลประทานมีศักยภาพต่อการทำนาในระดับเหมาะสมเล็กน้อยถึงไม่เหมาะสม เนื้อดินบนเป็นดินเหนียวปนทรายแป้ง ความอุดมสมบูรณ์ดินตามธรรมชาติอยู่ในระดับปานกลาง แต่ดินมีสภาพเป็นกรดจัดมาก (pH 4.6-5.0) และปัจจุบันเกษตรกรมีการปลูกข้าวนาปีตามด้วยนาปรัง

- **เขตปลูกไม้ผล (สัญลักษณ์ 2212)** มีเนื้อที่ 2.5 ไร่ หรือ คิดเป็นร้อยละ 0.03 ของเนื้อที่ตำบล อยู่ในเขตชลประทาน ศักยภาพต่อการปลูกพืชในระดับเหมาะสมเล็กน้อยถึงไม่เหมาะสม เนื้อดินบนเป็นดินปนทรายแป้ง มีการยกทรงและทำคันดินเพื่อแก้ไขข้อจำกัดด้านการระบายน้ำของดิน ความอุดมสมบูรณ์ดินตามธรรมชาติปานกลาง แต่ดินมีสภาพเป็นกรดจัดมาก (pH 4.6-5.0) ปัจจุบันเกษตรกรปลูกไม้ผล ได้แก่ มะม่วง

- **เขตปลูกพืชทางเลือก (สัญลักษณ์ 2215)** มีเนื้อที่ 38 ไร่ หรือ คิดเป็นร้อยละ 0.46 ของเนื้อที่ตำบล อยู่ในเขตชลประทาน ศักยภาพต่อการปลูกพืชในระดับเหมาะสมเล็กน้อยถึงไม่เหมาะสม เนื้อดินบนเป็นดินปนทรายแป้ง มีการยกทรงและทำคันดินเพื่อแก้ไขข้อจำกัดด้านการระบายน้ำของดิน ความอุดมสมบูรณ์ดินตามธรรมชาติปานกลาง แต่ดินมีสภาพเป็นกรดจัดมาก (pH 4.6-5.0) ปัจจุบันเกษตรกรปลูกไม้ผล ได้แก่ ผักบุ้งจีน

**3) เขตประมง (สัญลักษณ์ 2400)** มีเนื้อที่ 380 ไร่ หรือคิดเป็นร้อยละ 4.57 ของเนื้อที่ตำบล เป็นเขตที่ทำกิจกรรมด้านการประมงได้แก่ การเลี้ยงปลาน้ำจืด



**6.2.2 เขตชุมชนและสิ่งปลูกสร้าง** มีเนื้อที่ 2,892 ไร่ หรือคิดเป็นร้อยละ 34.73 ของเนื้อที่ตำบลประกอบด้วย 3 เขตรอง ได้แก่ เขตชุมชน/สถานที่ราชการ เขตอุตสาหกรรม/แหล่งรับซื้อผลผลิต และเขตการใช้พื้นที่เฉพาะ มีรายละเอียดดังนี้

(1) **เขตชุมชน/สถานที่ราชการ (สัญลักษณ์ 3100)** มีเนื้อที่ 2,586 ไร่ หรือคิดเป็นร้อยละ 31.06 ของเนื้อที่ตำบล ปัจจุบันมีการใช้ที่ดินชุมชนและที่อยู่อาศัย มีทั้งประเภทชุมชนเมือง ชุมชนชนบท และที่ตั้งของสถาบันและสถานที่ราชการต่างๆ

(2) **เขตอุตสาหกรรม/แหล่งรับซื้อผลผลิต (สัญลักษณ์ 3200)** มีเนื้อที่ 275 ไร่ หรือคิดเป็นร้อยละ 3.31 ของเนื้อที่ตำบล ปัจจุบันมีการใช้ที่ดินประเภทโรงงานอุตสาหกรรม แหล่งรับซื้อผลผลิตทางการเกษตรประเภทต่าง ๆ

(3) **เขตการใช้พื้นที่เฉพาะ (สัญลักษณ์ 3300)** มีเนื้อที่ 30 ไร่ หรือ คิดเป็นร้อยละ 0.36 ของเนื้อที่ตำบล ปัจจุบันมีการใช้ที่ดินที่นอกเหนือจาก 2 เขตดังกล่าวข้างต้น เช่น สถานที่พักผ่อน ท้องเที่ยว สวนสาธารณะ รีสอร์ท ระบบขนส่งมวลชน โบราณสถาน เป็นต้น

**6.2.3 เขตแหล่งน้ำ** มีเนื้อที่ 608 ไร่ หรือคิดเป็นร้อยละ 7.30 ของเนื้อที่ตำบล ประกอบด้วย 2 เขตรอง ได้แก่ เขตแหล่งน้ำตามธรรมชาติ และเขตแหล่งน้ำที่สร้างขึ้น มีรายละเอียดดังนี้

(1) **เขตแหล่งน้ำตามธรรมชาติ (สัญลักษณ์ 4100)** มีเนื้อที่ 460 ไร่ หรือคิดเป็นร้อยละ 5.53 ของเนื้อที่ตำบล ปัจจุบันมีสภาพการใช้ที่ดินเป็นลักษณะของแหล่งน้ำตามธรรมชาติ เช่น ห้วย หนอง คลอง แม่น้ำ เป็นต้น

(2) **เขตแหล่งน้ำที่สร้างขึ้น (สัญลักษณ์ 4200)** มีเนื้อที่ 148 ไร่ หรือ คิดเป็นร้อยละ 1.77 ของเนื้อที่ตำบล ปัจจุบันมีสภาพการใช้ที่ดินเป็นแหล่งน้ำที่สร้างขึ้น เช่น บ่อน้ำในไร่นา คลองชลประทาน เป็นต้น

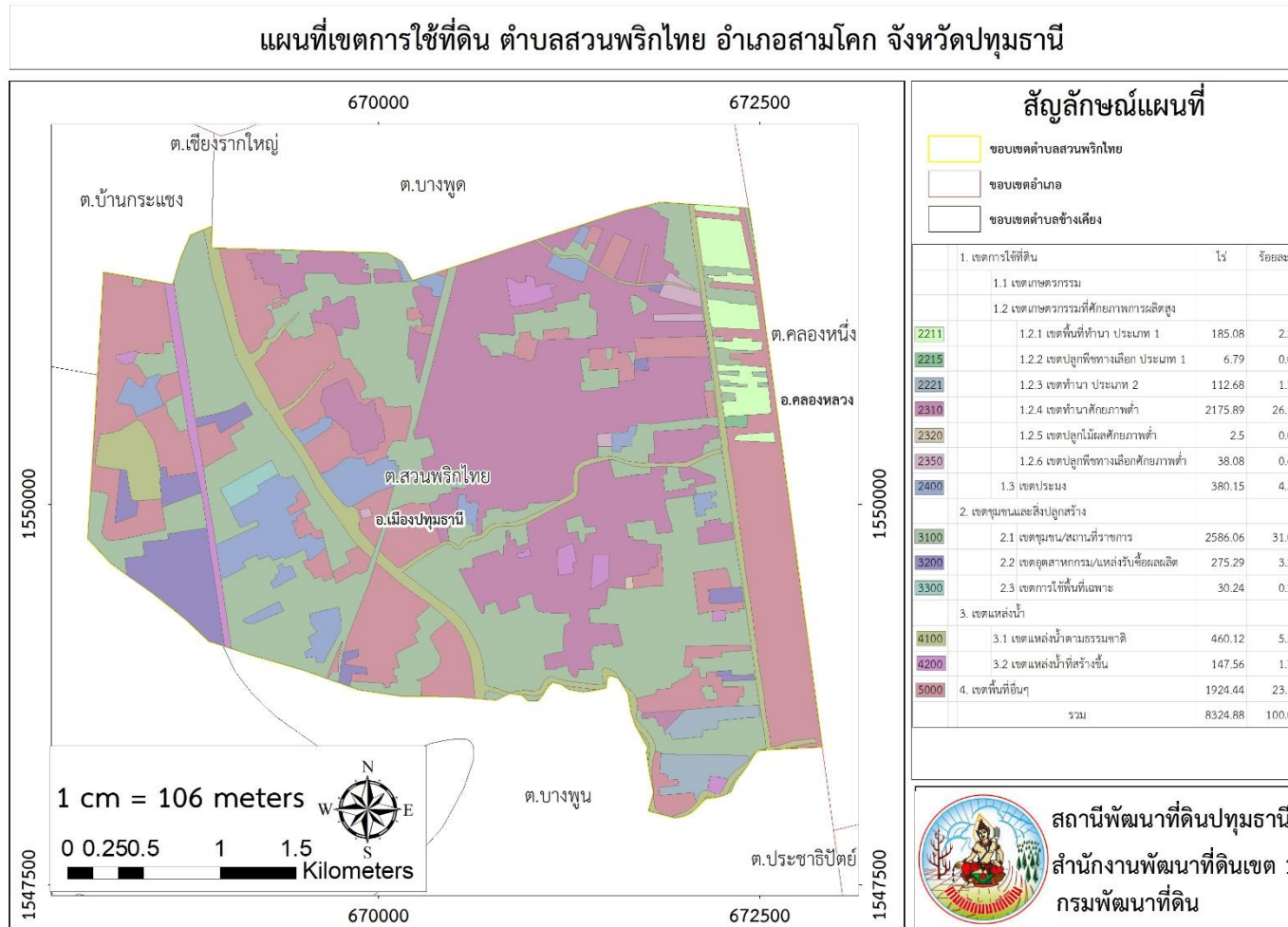
**6.2.4 เขตพื้นที่อื่น ๆ (สัญลักษณ์ 5000)** มีเนื้อที่ 1,924 ไร่ หรือคิดเป็นร้อยละ 23.12 ของเนื้อที่ตำบล เป็นเขตที่มีลักษณะการใช้ที่ดินที่มีความเฉพาะ เช่น พุ่งหญ้าธรรมชาติ พื้นที่ลุ่ม พื้นที่ถม บ่อทราย พุ่งหญ้าสลับไม้พุ่ม/ไม้ละเมาะ

ทั้งนี้ในเขตเกษตรกรรมที่มีศักยภาพการผลิตสูง (ประเภทที่ 1) หากมีการปรับปรุงบำรุงดิน หรือ ปรับโครงสร้างของพื้นที่ให้เหมาะสม เช่น ยกร่อง จัดทำระบบอนุรักษ์ดินและน้ำประเภทต่าง ๆ สามารถยกระดับเป็นเขตเกษตรกรรมขั้นดีได้เนื่องจากการบริหารจัดการด้านทรัพยากรน้ำไว้แล้ว โดยเฉพาะระบบชลประทาน



## ตารางที่ 6-1 เขตการใช้ที่ดิน ตำบลสวนพริกไทย อำเภอเมืองปทุมธานี จังหวัดปทุมธานี

สัญลักษณ์	เขตการใช้ที่ดิน	เนื้อที่	
		ไร่	ร้อยละ
<b>เขตเกษตรกรรมที่มีศักยภาพการผลิตสูง</b>			
2211	เขตทำนา ประเภท 1	185	2.22
2215	เขตปลูกพืชทางเลือก ประเภท 1	7	0.08
2221	เขตทำนา ประเภท 2	113	1.35
2310	เขตทำนาศักยภาพต่ำ	2,176	26.14
2320	เขตปลูกไม้ผลศักยภาพต่ำ	3	0.03
2350	เขตปลูกพืชทางเลือกศักยภาพต่ำ	38	0.46
<b>เขตประมง</b>			
2400	เขตประมง	380	4.57
<b>เขตชุมชนและสิ่งปลูกสร้าง</b>			
3100	เขตชุมชน/สถานที่ราชการ	2,586	31.06
3200	เขตอุตสาหกรรม/แหล่งรับซื้อผลผลิต	275	3.31
3300	เขตการใช้พื้นที่เฉพาะ	30	0.36
<b>เขตแหล่งน้ำ</b>			
4100	เขตแหล่งน้ำตามธรรมชาติ	460	5.53
4200	เขตแหล่งน้ำที่สร้างขึ้น	148	1.77
<b>เขตพื้นที่อื่นๆ</b>			
5000	เขตพื้นที่อื่นๆ	1,924	23.12
<b>รวม</b>		<b>8,325</b>	<b>100</b>



**สถานีพัฒนาที่ดินปทุมธานี**  
สำนักงานพัฒนาที่ดินเขต 1  
กรมพัฒนาที่ดิน

รูปที่ 6-1 เขตการใช้ที่ดิน ตำบลสวนพริกไทย อำเภอมืองปทุมธานี จังหวัดปทุมธานี





## บทที่ 7

### การขับเคลื่อนแผนการใช้ที่ดิน

#### 7.1 ขั้นตอนการดำเนินงาน

ภายหลังการจัดทำแผนการใช้ที่ดินตำบลสวนพริกไทย อำเภอเมืองปทุมธานี จังหวัดปทุมธานีแล้ว จะต้อง ดำเนินการดังต่อไปนี้

7.1.1 จัดทำเป้าหมายการดำเนินงานและงบประมาณและกิจกรรมต่าง ๆ ที่จะดำเนินการใน ปีงบประมาณ 2567 ถึง 2571

7.1.2 นำแผนการใช้ที่ดินไปเสนอต่อองค์การบริหารส่วนตำบลหนองบ่อเงิน เพื่อมีมติให้ความ ร่วมมือกับกรมพัฒนาที่ดินดำเนินการกิจกรรมต่างๆ ที่กำหนดไว้ในแผน และได้รับการ เชื่อมโยงสู่ แผนพัฒนาตำบล

7.1.3 สถานีพัฒนาที่ดินปทุมธานี เสนอเป้าหมายและงบประมาณให้รายงานมายังกรมพัฒนา ที่ดิน

7.1.4 กรมพัฒนาที่ดินพิจารณาสนับสนุนงบประมาณกิจกรรมและโครงการตามเป้าหมายที่ กำหนดในแผนการใช้ที่ดิน

7.1.5 สถานีพัฒนาที่ดินปทุมธานี นำเสนอต่อที่ประชุมจังหวัด/อำเภอ เพื่อสร้างการรับรู้และ ประชาสัมพันธ์ให้หน่วยงานอื่น นำโครงการภายใต้หน่วยงานมาพัฒนาพื้นที่ตามแผนการใช้ที่ดินกำหนด

#### 7.2 กิจกรรมที่จะดำเนินการของกรมพัฒนาที่ดิน

งบประมาณที่กำหนดไว้เป็นการประมาณเบื้องต้น อาจมีการเปลี่ยนแปลงตามที่ได้รับการจัดสรร ให้ดำเนินการ (ตารางที่ 7-1)

##### 7.2.1 เขตพื้นที่เกษตรกรรม

เขตเกษตรกรรมที่มีศักยภาพการผลิตสูง ประเภท 1, 2 และพื้นที่เกษตรกรรมศักยภาพต่ำ ซึ่งประกอบด้วย เขตพื้นที่ทำนา เขตปลูกไม้ผล เขตปลูกพืชผัก และเขตปลูกพืชทางเลือก พบปัญหา ต้นทุนการผลิตสูง ดินเปรี้ยว ดินกรด และตำบลสวนพริกไทยมีความต้องการฟื้นฟูความอุดมสมบูรณ์ของ ดิน มีแผนงาน/โครงการ ในการปรับปรุงบำรุงดินและอนุรักษ์ดินและน้ำ ดังนี้

- 1) การส่งเสริมการผลิตและการใช้สารอินทรีย์
- 2) การพัฒนากลุ่มเกษตรกรใช้สารอินทรีย์ลดการใช้สารเคมีทางการเกษตร
- 3) สนับสนุนเมล็ดพันธุ์พืชปุ๋ยสด
- 4) ส่งเสริมการปรับปรุงบำรุงดินด้วยพืชปุ๋ยสด
- 5) รณรงค์เฝ้าติดตามเพื่อเพิ่มอินทรีย์วัตถุและแร่ธาตุในดิน
- 6) การจัดหาปูนมาร์ล เพื่อแก้ไขปัญหาดินเปรี้ยว
- 7) ส่งเสริมการเพิ่มผลผลิตพืชในพื้นที่ดินเปรี้ยว





8) การจัดหาวัสดุปุ๋ยเพื่อการเกษตร (ปุ๋ยโดโลไมท์)

9) ส่งเสริมการปรับปรุงพื้นที่ดินกรด

10) การผลิตปุ๋ยหมัก

### 7.3 กิจกรรมที่จะดำเนินงานของหน่วยงานอื่น (ตารางที่ 7-2)

**7.3.1 เขตพื้นที่เกษตรกรรม** ได้แก่ เขตพื้นที่เกษตรกรรมที่มีศักยภาพการผลิตสูง ประเภทที่ 1, 2 พื้นที่เกษตรกรรมศักยภาพต่ำ

1) ใช้ตลาดนำการผลิตในการเลือกชนิดพืชและหาตลาดรองรับ ทั้งในเขตที่ เหมาะสมและ ในเขตที่ไม่เหมาะสมและต้องการปรับเปลี่ยนชนิดพืช (สำนักงานพาณิชย์จังหวัด/สำนักงานสหกรณ์ จังหวัด/ตลาดกลางค้าส่งสินค้าเกษตร-ตลาดไท-ตลาดสี่มุมเมือง)

2) การอบรมให้ความรู้การเข้าสู่กระบวนการรับรองมาตรฐานสินค้าเกษตรปลอดภัย (GAP) (กรมวิชาการเกษตร)

3) จัดอบรมถ่ายทอดความรู้การทำเกษตรแบบผสมผสานตามแนวทางเศรษฐกิจพอเพียง (กรมส่งเสริมการเกษตร)

4) จัดอบรมถ่ายทอดความรู้การจัดการข้าววัชพืชในนาข้าว (กรมการข้าว/ศูนย์วิจัยข้าวใน พื้นที่)

5) จัดทำโครงการแปรรูปฟางเป็นฟางอัดก้อน เพื่อเป็นอาหารสัตว์ (สำนักงานปศุสัตว์ จังหวัด)

### 7.3.2 เขตประมง

1) ส่งเสริม/สนับสนุนการเลี้ยงปลาเบญจพรรณ เลี้ยงกบ เป็นต้น (สำนักงานประมงจังหวัด ปทุมธานี)

2) ส่งเสริม/สนับสนุนการเลี้ยงไก่ไข่ เป็ด เป็นต้น (สำนักงานปศุสัตว์จังหวัดปทุมธานี)

3) การแปรรูปสินค้า เพื่อเพิ่มมูลค่าสินค้า รวมถึงการหาตลาดรองรับสินค้า หรือสถานที่ ขายสินค้าให้กับเกษตรกร (สำนักงานประมงจังหวัดปทุมธานี)

### 7.3.3 เขตแหล่งน้ำ

1) ซ่อมแซมโครงการชลประทาน (ชลประทานจังหวัด)

2) โครงการบำรุงรักษาโครงการชลประทาน (ชลประทานจังหวัด)

3) โครงการบริหารการส่งน้ำและบำรุงรักษาโครงการชลประทาน (ชลประทานจังหวัด)

4) โครงการกำจัดวัชพืช (ชลประทานจังหวัด)

5) โครงการขุดลอกคลองชลประทาน (ชลประทานจังหวัด)



#### 7.4 ความต้องการของชุมชนและองค์กรปกครองส่วนท้องถิ่น

จากการดำเนินการจัดทำกระบวนการมีส่วนร่วมของประชาชน (PRA) ที่ศูนย์จัดการดินปุ๋ยชุมชน ตำบลสวนพริกไทย เมื่อวันที่ 20 กรกฎาคม 2566 ได้มีความต้องการของประชาชนที่ต้องการให้ดำเนินการเกี่ยวกับความต้องการให้ภาครัฐกำกับดูแลราคาปัจจัยการผลิตและราคาผลผลิตทางการเกษตร การช่วยฟื้นฟูความอุดมสมบูรณ์ของดิน และแก้ปัญหาดินเสื่อมโทรมเพื่อตอบสนองต่อความต้องการของชุมชนและการแก้ไขปัญหาเชิงพื้นที่ของตำบลบ่อเงิน อำเภอลาดหลุมแก้ว จังหวัดปทุมธานี กรมพัฒนาที่ดินได้วิเคราะห์เบื้องต้น ดังต่อไปนี้

เพื่อตอบสนองต่อความต้องการของชุมชนและการแก้ไขปัญหาเชิงพื้นที่ของตำบลสวนพริกไทย กรมพัฒนาที่ดินได้วิเคราะห์เบื้องต้น ดังต่อไปนี้

ปัญหาของตำบลสวนพริกไทยในภาพรวมสรุปได้ว่า มีปัญหาสำคัญ 2 ประการ คือ (1) ปัญหาดินเสื่อมโทรม ปัญหาการระบาดของข้าววัชพืชในพื้นที่นาข้าว (2) และมีปัญหารองลงมา คือ แก้ไขปัญหาแหล่งน้ำธรรมชาติมีการปนเปื้อน แก้ไขปัญหาการเปิด-ปิดประตูระบายน้ำให้สอดคล้องกับฤดูกาลผลิต ปัญหาดังกล่าวนี้ส่งผลกระทบต่อคุณภาพชีวิตของประชาชนในชุมชนโดยรวม โดยในส่วนของปัญหาดินเสื่อมโทรมที่เกิดขึ้นนั้นเกิดขึ้นจากการใช้ที่ดินติดต่อกันเป็นเวลานานโครงสร้างของดินเกิดการเปลี่ยนแปลงในพื้นที่ที่มีการไถพรวนด้วยเครื่องจักรกล และใช้ปุ๋ยเคมีติดต่อกันเป็นระยะเวลาอันยาวนานทำให้ดินแน่นทึบ รวมถึงพืชไม่สามารถนำธาตุอาหารในดินไปใช้ได้เต็มที่ประสิทธิภาพเนื่องจากสภาพดินเป็นกรดจัด อีกประการสำคัญที่ยังคงเป็นปัญหาที่ยังไม่สามารถหาวิธีการที่เหมาะสมในการจัดการได้คือ ปัญหาข้าววัชพืชในนาข้าว ถึงแม้ว่าจะมีการแนะนำจากภาครัฐให้ทำนาดำทดแทนนาหว่านเพื่อย่อยต่อการจัดการปัญหาดังกล่าว แต่ด้วยข้อจำกัดด้านกายภาพของดินในพื้นที่จังหวัดปทุมธานีซึ่งเป็นดินลุ่มไม่สามารถใช้รถดำนาในพื้นที่ และขาดแรงงานจ้างดำนา รวมถึงการใช้เมล็ดพันธุ์ข้าวบริสุทธิ์ไม่มี เมล็ดข้าววัชพืชเจือปนซึ่งดำเนินการโดยกรมการข้าว และศูนย์วิจัยข้าวในพื้นที่ แต่กำลังการผลิตไม่เพียงพอต่อความต้องการของเกษตรกรในพื้นที่ ปัจจุบันจึงยังหาแนวทาง วิธีการที่เหมาะสมในการจัดการไม่ได้ ในส่วนของปัญหารองด้านแหล่งน้ำปนเปื้อน โดยส่วนใหญ่เกิดจากน้ำเสียชุมชน ซึ่งในพื้นที่ตำบลสวนพริกไทยมีการขยายตัวของหมู่บ้านจัดสรรเพิ่มขึ้น และขาดการจัดการปัญหาน้ำทิ้งครัวเรือนอย่างเป็นระบบ อย่างไรก็ตามสถานพัฒนาที่ดินปทุมธานีมีการถ่ายทอดองค์ความรู้ สนับสนุนสารเร่งซุเปอร์ พด. 6 และสารบำบัดน้ำเสีย ซึ่งเป็นทางเลือกหนึ่งในการจัดการน้ำเสียชุมชน แต่วิธีการดังกล่าวยังไม่เพียงพอต่อการจัดการปัญหา จำเป็นต้องได้รับความร่วมมือจากทุกภาคส่วนในการแก้ไขทั้งระบบอย่างจริงจัง และในส่วนของปัญหาการเปิด-ปิดประตูระบายน้ำไม่สอดคล้องกับฤดูกาลผลิต นั้นยังเป็นปัญหาที่ต้องหาข้อยุติในทางปฏิบัติ เนื่องจากฤดูกาลผลิตในบางช่วง เช่น ฤดูแล้งจำเป็นต้องปิดประตูระบายน้ำในลำน้ำสายรอง เพื่อรักษาระดับน้ำในลำน้ำสายหลักใช้ผลักดันน้ำเค็ม เป็นต้น



ตารางที่ 7-1 กิจกรรมของกรมพัฒนาที่ดินในเขตเกษตรกรรมที่จะดำเนินการในปีงบประมาณ 2567-2571

เขตการใช้ที่ดิน (เกษตรกรรม)	แผนงาน/โครงการ	งบประมาณ (บาท)
<b>เขตเกษตรกรรมการผลิตสูง ประเภท 1, 2 เขตเกษตรกรรมศักยภาพต่ำ และเขตเพาะเลี้ยงสัตว์น้ำ</b>		
1. เขตพื้นที่ทำนา เนื้อที่ 2,471 ไร่	1. การปรับปรุงคุณภาพดินในพื้นที่ดินมีปัญหา	
	- จัดหาปุ๋ยมาร์ล	3,250,000
	- ส่งเสริมการเพิ่มผลผลิตพืชในพื้นที่ดินเปรี้ยว	3,750
	- จัดหาโดโลไมท์	2,125,000
	- ส่งเสริมการเพิ่มผลผลิตพืชในพื้นที่ดินกรด	3,750
	2. ส่งเสริมการผลิตและการใช้สารอินทรีย์ลดการใช้สารเคมีทางการเกษตร	
	- ส่งเสริมการผลิตและการใช้สารอินทรีย์	43,500
	- ผลิตน้ำหมักชีวภาพ	897,650
	3. สนับสนุนการใช้ปุ๋ยอินทรีย์	
	- ส่งเสริมการผลิตและใช้ปุ๋ยอินทรีย์	220,000
- ผลิตปุ๋ยอินทรีย์	3,400,000	
4. สนับสนุนการใช้ปุ๋ยพืชสด	- การผลิต-จัดหาเมล็ดพันธุ์พืชปุ๋ยสด (ปอเทือง)	74,375
	- การส่งเสริมการปรับปรุงบำรุงดินด้วยพืชปุ๋ยสด	7,500
2. เขตพื้นที่ปลูกไม้ผล เนื้อที่ 3 ไร่	1. การปรับปรุงคุณภาพดินในพื้นที่ดินมีปัญหา	
	- จัดหาโดโลไมท์	42,500
	- ส่งเสริมการเพิ่มผลผลิตพืชในพื้นที่ดินกรด	75
	2. ส่งเสริมการผลิตและการใช้สารอินทรีย์ลดการใช้สารเคมีทางการเกษตร	
	- ส่งเสริมการผลิตและการใช้สารอินทรีย์	6,500
- ผลิตน้ำหมักชีวภาพ	1,300	
3. เขตพื้นที่ปลูกพืชผัก เนื้อที่ 46 ไร่	1. การปรับปรุงคุณภาพดินในพื้นที่ดินมีปัญหา	
	- จัดหาโดโลไมท์	212,500
	- ส่งเสริมการเพิ่มผลผลิตพืชในพื้นที่ดินกรด	375
	2. ส่งเสริมการผลิตและการใช้สารอินทรีย์ลดการใช้สารเคมีทางการเกษตร	
	- ส่งเสริมการผลิตและการใช้สารอินทรีย์	3,250
- ผลิตน้ำหมักชีวภาพ	11,050	
4. เขตเพาะเลี้ยงสัตว์น้ำ เนื้อที่ 66 ไร่	- สารเร่ง พด.6 จุลินทรีย์ผลิตสารบำบัดน้ำเสีย	723,400



## ตารางที่ 7-1 (ต่อ)

รวมเขตเกษตรกรรม	1. การปรับปรุงคุณภาพดินในพื้นที่ดินมีปัญหา	5,637,950
	2. ส่งเสริมการผลิตและการใช้สารอินทรีย์ลดการใช้สารเคมีทางการเกษตร	963,250
	3. สนับสนุนการใช้ปุ๋ยอินทรีย์	3,620,000
	4. สนับสนุนการใช้ปุ๋ยพืชสด	81,875
	5. สารเร่ง พด.6 จุลินทรีย์ผลิตสารบำบัดน้ำเสีย	723,400
	รวมแผนงาน/โครงการ	11,026,475

## ตารางที่ 7-2 สรุปกิจกรรมที่ขอรับการสนับสนุนจากส่วนราชการอื่นในเขตการใช้ที่ดิน

เขตการใช้ที่ดิน (เกษตรกรรม)	กิจกรรมที่ขอการสนับสนุนจากส่วนราชการอื่น
1. เขตพื้นที่เกษตรกรรม	1) โครงการส่งเสริมและพัฒนาสหกรณ์/กลุ่มเกษตรกรให้มีความเข้มแข็งตามศักยภาพ (สนง.สหกรณ์จังหวัด)
1.1 เขตพื้นที่ทำนา เนื้อที่ 2,471 ไร่	2) โครงการเสริมสร้างและพัฒนาศักยภาพองค์กรเกษตรกร (สนง.เกษตรจังหวัด)
1.2 เขตปลูกไม้ผล เนื้อที่ 3 ไร่	3) โครงการขับเคลื่อนการดำเนินงานส่งเสริมและพัฒนาวิสาหกิจชุมชน (สนง.เกษตรจังหวัด)
1.3 เขตปลูกพืชสวน เนื้อที่ 46 ไร่	4) โครงการขับเคลื่อนเศรษฐกิจพอเพียงในสหกรณ์และกลุ่มเกษตรกร (สนง.เกษตรจังหวัด)
	5) โครงการพัฒนาตลาดสินค้าเกษตร (สนง.เกษตรจังหวัด)
	6) โครงการผลิตพันธุ์พืชและปัจจัยการผลิต (สนง.เกษตรจังหวัด)
	7) โครงการผลิตและสนับสนุนหัวเชื้อจุลินทรีย์ควบคุมศัตรูพืช (ศูนย์ส่งเสริมเทคโนโลยีการเกษตรด้านอารักขาพืชจังหวัด)
	8) โครงการออกแบบการปรับเปลี่ยนการใช้น้ำเพื่อการเกษตรตามนโยบาย (กรมชลประทาน)
1.4 เขตเพาะเลี้ยงสัตว์น้ำ เนื้อที่ 66 ไร่	1) โครงการสร้างความเข้มแข็งกลุ่มการผลิตด้านการเกษตร (กรมประมง)
	2) โครงการส่งเสริมและพัฒนาอาชีพเพื่อแก้ไขปัญหาที่ดินทำกินของเกษตรกร (กรมประมง)
2. เขตแหล่งน้ำ เนื้อที่ 608 ไร่	1) โครงการเพิ่มประสิทธิภาพการส่งและระบายน้ำ (กรมชลประทาน)
	2) โครงการพัฒนาโครงการชลประทานเดิม (กรมชลประทาน)
	3) โครงการเพิ่มประสิทธิภาพการกักเก็บน้ำ (กรมชลประทาน)
	4) โครงการจัดรูปที่ดินและจัดระบบน้ำในพื้นที่ชลประทานเดิม (กรมชลประทาน)



ตาราง 7-3 เป้าหมายการดำเนินงานและงบประมาณ ตำบลสวนพริกไทย อำเภอเมืองปทุมธานี จังหวัดปทุมธานี แผน 5 ปี (พ.ศ. 2567-2571)

เขตการใช้ที่ดิน	งาน/โครงการ/กิจกรรม	เป้าหมาย					รวม	งบประมาณ (บาท)					รวม	หน่วยงาน รับผิดชอบ	
		หน่วยนับ	2567	2568	2569	2570		2571	2567	2568	2569	2570			2571
ทำนา/ไม้ผล/ พืชผัก	1. การปรับปรุงบำรุงดิน													10,303,075	
	1.1 การปรับปรุงคุณภาพดินในพื้นที่ดินมีปัญหา														
	1) จัดหาปุ๋ยมาร์ล	ตัน	50	50	50	50	50	250	650,000	650,000	650,000	650,000	650,000	3,250,000	พ.ด.
	2) ส่งเสริมการเพิ่มผลผลิตพืชในพื้นที่ดินเปรี้ยว	ไร่	50	50	50	50	50	250	750	750	750	750	750	3,750	พ.ด.
	3) จัดหาโดโลไมท์	ตัน	28	28	28	28	28	140	476,000	476,000	476,000	476,000	476,000	2,380,000	พ.ด.
	4) ส่งเสริมการเพิ่มผลผลิตพืชในพื้นที่ดินกรด	ไร่	56	56	56	56	56	280	840	840	840	840	840	4,200	พ.ด.
	1.2 ส่งเสริมการผลิตและการใช้สารอินทรีย์														
	ลดใช้สารเคมีทางการเกษตร														
	1) ส่งเสริมการผลิตและการใช้สารอินทรีย์	ราย	100	100	100	100	100	500	10,650	10,650	10,650	10,650	10,650	53,250	พ.ด.
	2) ผลิตน้ำหมักชีวภาพ	ลิตร	14,000	14,000	14,000	14,000	14,000	70,000	182,000	182,000	182,000	182,000	182,000	910,000	พ.ด.
	1.3 สนับสนุนการใช้ปุ๋ยอินทรีย์														
	1) ส่งเสริมการผลิตปุ๋ยอินทรีย์	ไร่	50	50	50	50	50	250	44,000	44,000	44,000	44,000	44,000	220,000	พ.ด.
	2) ผลิตปุ๋ยอินทรีย์	ตัน	200	200	200	200	200	1,000	680,000	680,000	680,000	680,000	680,000	3,400,000	พ.ด.
	1.4 สนับสนุนการใช้ปุ๋ยพืชสด														
1) การผลิต-จัดหาเมล็ดพันธุ์พืชปุ๋ยสด (ปอเทือง)	ตัน	0.50	0.50	0.50	0.50	0.50	2.50	14,875	14,875	14,875	14,875	14,875	74,375	พ.ด.	
2) การส่งเสริมการปรับปรุงบำรุงดินด้วยพืชปุ๋ยสด	ไร่	100	100	100	100	100	500	1,500	1,500	1,500	1,500	1,500	7,500	พ.ด.	



ตาราง 7-3 (ต่อ)

เพาะเลี้ยงสัตว์น้ำ	2. การบริหารจัดการน้ำ														723,400.00	
	2.1 สารเร่ง พด.6 จุลินทรีย์ผลิตสารบำบัดน้ำเสีย															
	1) ผลิตสารบำบัดน้ำเสีย	ลิตร	10,560	10,560	10,560	10,560	10,560	52,800	137,280	137,280	137,280	137,280	137,280	137,280	686,400	พด.
	2) ส่งเสริมการผลิตและการจัดการในพื้นที่แหล่งน้ำ	ไร่	66	66	66	66	66	330	7,400	7,400	7,400	7,400	7,400	7,400	37,000	พด.
รวมเป้าหมายดำเนินงานและงบประมาณ														11,026,475		

หมายเหตุ: งบประมาณที่กำหนดไว้นี้เป็นประมาณเบื้องต้น อาจมีการเปลี่ยนแปลงตามที่ได้รับการจัดสรรให้ดำเนินการ



## เอกสารอ้างอิง

- กรมการปกครอง. 2556. **แผนที่ขอบเขตตำบล ปี 2564 (ไฟล์ข้อมูล)**. กรมพัฒนาที่ดิน กระทรวงเกษตรและสหกรณ์, กรุงเทพฯ.
- \_\_\_\_\_. 2566. **รายงานสถิติจำนวนประชากรและบ้าน รายจังหวัด รายอำเภอ และรายตำบล (ณ เดือนธันวาคม พ.ศ. 2565)**. แหล่งที่มา:  
<https://stat.bora.dopa.go.th/stat/statnew/statyear/#/TableTemplate/Area/statpop>, 1 พฤษภาคม 2566.
- กรมการพัฒนาชุมชน. 2566. **ข้อมูลความจำเป็นพื้นฐาน (จปฐ.) รายจังหวัด รายอำเภอ และรายตำบล ปี 2565**. แหล่งที่มา: <https://ebmn.cdd.go.th/>, 1 มิถุนายน 2566.
- กรมทรัพยากรน้ำบาดาล. 2566. **ปริมาณน้ำและจำนวนบ่อบาดาล**. แหล่งที่มา:  
<http://app.dgr.go.th/newpasutara/xml/search.php>, 26 พฤษภาคม 2566.
- กรมส่งเสริมการเกษตร. 2566. **จำนวนครุว์เรือนเกษตรกรที่ขึ้นทะเบียนเกษตรกร จาแนกรายจังหวัด รายอำเภอ และรายตำบล (ณ เดือนมกราคม พ.ศ. 2566)**. แหล่งที่มา :  
<http://mvos2.gistda.or.th/>, 15 พฤษภาคม 2566.
- กรมอุตุนิยมวิทยา. 2566. **สถิติภูมิอากาศคาบ 30 ปี พ.ศ. 2536-2565 (ไฟล์ข้อมูล)**. กระทรวงดิจิทัลเพื่อเศรษฐกิจและสังคม, กรุงเทพฯ.
- กลุ่มวิเคราะห์สภาพการใช้ที่ดิน. 2566. **แผนที่สภาพการใช้ที่ดิน ปี 2566 (ไฟล์ข้อมูล)**. กองนโยบายและแผนการใช้ที่ดิน กรมพัฒนาที่ดิน กระทรวงเกษตรและสหกรณ์, กรุงเทพฯ.
- กองสำรวจดินและวิจัยทรัพยากรดิน. 2566. **แผนที่ทรัพยากรดิน (ไฟล์ข้อมูล)**. กรมพัฒนาที่ดิน กระทรวงเกษตรและสหกรณ์, กรุงเทพฯ.
- บัณฑิต ต้นศิริ และ คำนธ์ ไทรพัก. 2542. **คู่มือการประเมินคุณภาพที่ดิน**. กองวางแผนการใช้ที่ดิน กรมพัฒนาที่ดิน กระทรวงเกษตรและสหกรณ์, กรุงเทพฯ.
- องค์การบริหารส่วนตำบลสวนพริกไทย. 2566. **วิสัยทัศน์ พันธกิจ**. . แหล่งที่มา:  
<http://www.suanphrikthai.go.th/vision.html>, 1 พฤษภาคม 2566.





**สถานีพัฒนาที่ดินปทุมธานี**  
**กรมพัฒนาที่ดิน**  
**กระทรวงเกษตรและสหกรณ์**